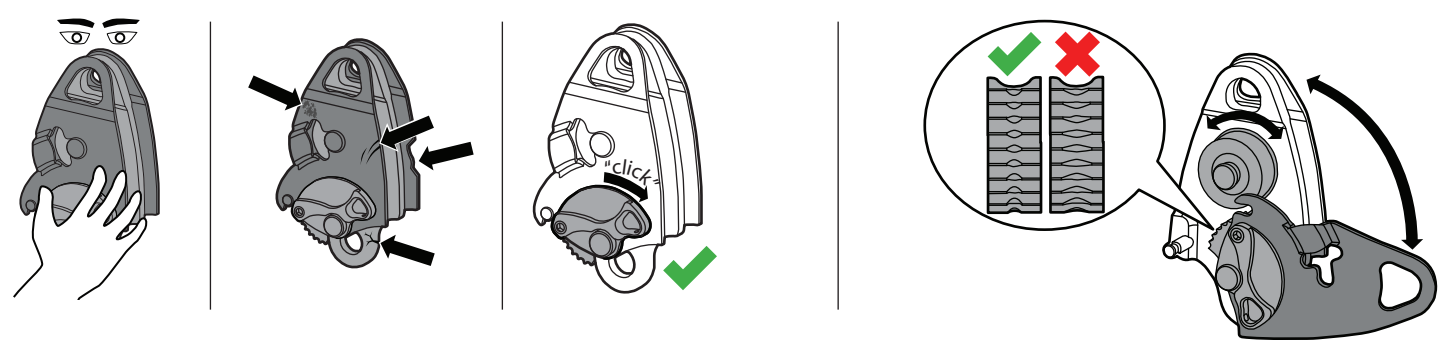


## 1. KEY



## 7. INSPECTION/REMOVAL FROM SERVICE



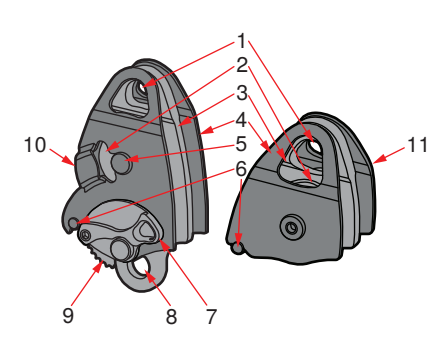
## 2. CERTIFICATIONS

**UL** CERTIFIED SAFETY **MHLS341**  
 This sheet has been prepared in accordance with the requirements of NFPA 2500.  
 MEETS THE PULLEY REQUIREMENTS OF NFPA 1983, INCORPORATED IN THE 2022 EDITION OF NFPA 2500

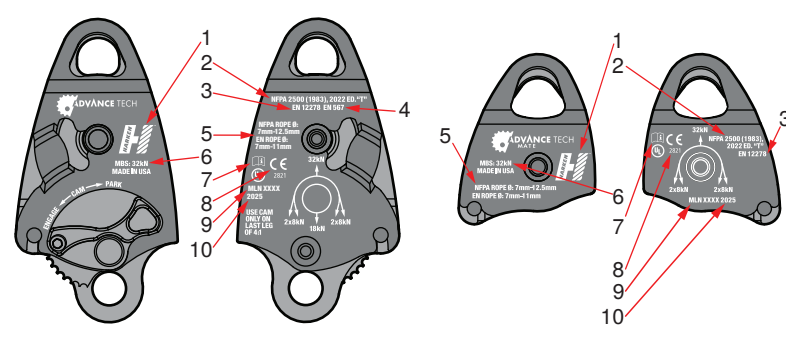
These products comply with regulations (EU) 2016/425 relating to PPE  
 EN 567:2013 (Advance Tech Pulley)  
 EN 12278:2007 (Advance Tech Pulley and Advance Tech Mate Pulley)

Product	EN 567	EN 12278	NFPA 2500 (1983)
Advance Tech Pulley	•	•	•
Advance Tech Mate Pulley	•	•	•

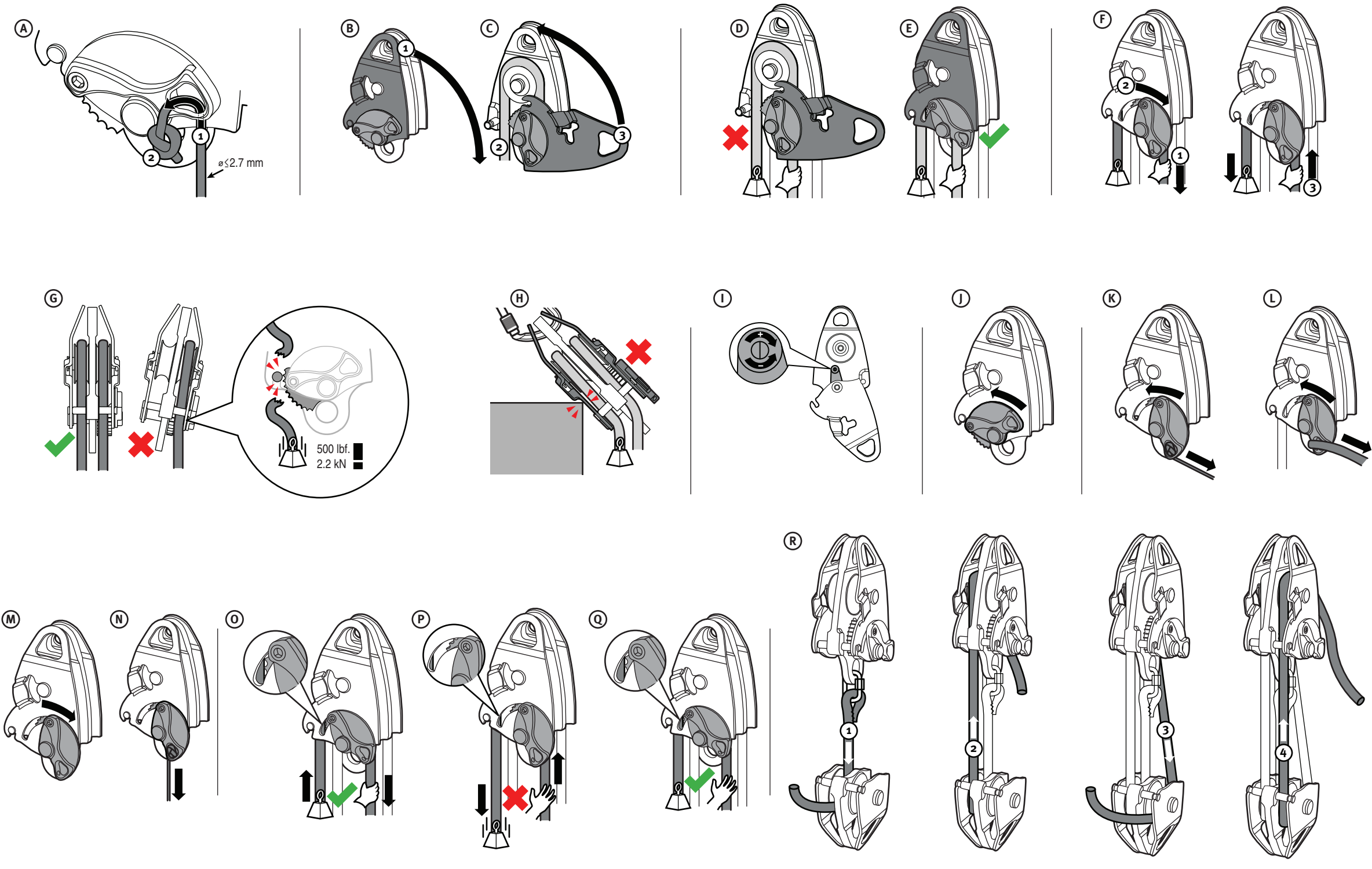
## 4. NOMENCLATURE



## 8. MARKINGS



## 5. INSTRUCTIONS FOR USE



## EN

**WARNING:**  
**YOU COULD BE KILLED OR SERIOUSLY INJURED IF YOU DO NOT READ AND UNDERSTAND THE USER INSTRUCTION BEFORE USING THIS PIECE OF EQUIPMENT.**  
**SPECIAL TRAINING AND KNOWLEDGE ARE REQUIRED TO USE THIS EQUIPMENT.**  
**YOU MUST THOROUGHLY READ AND UNDERSTAND ALL MANUFACTURER'S INSTRUCTIONS BEFORE USE.**  
**USE AND INSPECT THIS EQUIPMENT ONLY IN ACCORDANCE WITH THESE INSTRUCTIONS.**  
**MEDICAL CONDITIONS CAN AFFECT THE SAFETY OF THE EQUIPMENT USER IN NORMAL AND EMERGENCY USE.**  
**A RESCUE PLAN SHOULD BE IN PLACE TO DEAL WITH ANY EMERGENCIES THAT COULD ARISE DURING THE USE OF THIS PRODUCT.**

- KEY**  
See diagrams.
  - CERTIFICATIONS**  
See diagrams.
  - FIELD OF APPLICATION**  
This product is designed as personal protective equipment (PPE) intended to prevent falls from height and can be used for rope deviations and mechanical advantage systems in climbing, rope access, and rope rescue disciplines.
- | Cam Rating 4:1 Haul System Strength | Breaking Strength   | Working Load Limits |
|-------------------------------------|---------------------|---------------------|
| 7 mm                                | 2,000 lbf (8.9 kN)  | 500 lbf (2.2 kN)    |
| 8 mm                                | 2,000 lbf (8.9 kN)  | 500 lbf (2.2 kN)    |
| 9 mm                                | 2,500 lbf (11.1 kN) | 625 lbf (2.8 kN)    |
| 11 mm                               | 4,000 lbf (17.8 kN) | 1,125 lbf (5.0 kN)  |
| 12.5 mm*                            | 4,500 lbf (20.0 kN) | 1,125 lbf (5.0 kN)  |
- \*For NFPA use only.

- NOMENCLATURE**
  - Carabiner Hole
  - Sheave
  - Center Plate
  - Side Plate
  - Axle
  - Guide Pin
  - Cam Lever
  - Becket
  - Cam
  - Advance Tech Pulley
  - Advance Tech Mate Pulley
- INSTRUCTIONS FOR USE**
  - Install pull cord, if used.
  - Rotate side plates open.
  - Reeve rope, rotate side plates closed.
  - Do not load device with side plates open.
  - Only load device with side plates closed.
  - Full tail of rope and rotate cam lever clockwise to park, then slowly lower load.
  - Only use device with rope reeved on both sheaves. In a 1:1 configuration, the cam may cut the rope at relatively low loads.
  - Do not load device over edge.
  - Turn screw clockwise/counterclockwise to increase/decrease pressure of cam lock.
  - Engage cam by rotating cam lever counterclockwise.
  - Engage cam by pulling release cord to the right.
  - Engage cam by flipping tail of rope to the right.
  - Park cam by rotating cam lever clockwise.
  - Park cam by pulling release cord down.
  - Only use device to lift load when cam is engaged.
  - Do not release tail of rope if cam is not engaged.
  - Release rope only when certain cam is engaged.
  - These pulleys are intended to be rigged as a 4:1/5:1 mechanical advantage system as shown. Use cam only on last leg of rope as shown. Refer to this user instruction sheet before and after each use. Use of this product in training and rescue situations is restricted to qualified operators who have attended specialist training courses in rope rescue. Get specific training on proper use of this equipment. This product should not be used outside its limitations or for any purpose other than that for which it is intended.
- USE OF THIS USER INSTRUCTION SHEET**  
This user instruction sheet should be kept in a permanent record after it is separated from the product, and a copy of it be kept with the product.
- INSPECTION/REMOVAL FROM SERVICE**  
A competent person must inspect this product annually at a minimum. It is recommended that the user inspect this product before and after each use, and keep a permanent record listing the date and results of each use inspection. This record should show, at a minimum, inspection for all of the following conditions:

- Clean and dry
  - Free from scratches, gouges, sharp edges, corrosion, and distortion
  - Proper sheave and side plate rotation
  - Proper function of the cam spring
  - Proper engagement of the cam on the rope
  - Axles, nuts, and/or screws in manufacturer-installed condition
  - User instruction sheet present
- This product should be removed from service if it does not pass inspection or there is any doubt about its safety or serviceability. Doubts about the safety or serviceability could arise if it has been dropped, shock loaded, used to arrest a fall, or exposed to heat sufficient to alter its surface appearance. If distortion of any part or cracks are apparent, if it has scratches or gouges of more than a superficial nature, or if the product has been disassembled. The cost for the manufacturer to inspect and repair a product that is visually damaged, or that may have been damaged by impact loading or other abuse, will exceed the cost of its replacement with a new model.

- MARKINGS**
  - Name of the manufacturer
  - NFPA certification
  - Certification standard: EN 12278
  - Certification standard: EN 567
  - Maximum diameter of the rope
  - NFPA: 7mm-12.5mm
  - EN: 7mm-11mm
  - Breaking strength (MBS): 32 kN
  - Read instructions for use
  - CE mark
  - Notified body: 2821
  - UL International (Netherlands) B.V.
  - Westervoortseijk 60
  - 6827 AT Arnhem
  - the Netherlands
  - Maximum diameter of the rope
  - NFPA: 7mm-12.5mm
  - EN: 7mm-11mm
  - Year of manufacture
- CARE AND MAINTENANCE**  
Minor sharp edges may be smoothed with a fine abrasive cloth before cleaning. Cam pivot may be lubricated with LPS#1 or equivalent to lubricate and displace moisture. Before storage, clean to remove any dirt or contaminants and air dry. Store in a clean, dry place. Do not make any alterations or additions to the product without the manufacturer's prior written consent. Do not attempt to repair this product. Remove it from service and replace with a new model.
- COMPATIBILITY**  
Verify that this product is compatible with the other elements of the system. Equipment used with the product must meet the current standard in your jurisdiction (e.g. EN 362 connectors).
- LIFESPAN**  
Under moderate use, with limited exposure to moisture, salt water, solvents, chemical reagents, excessive loads, shock loading and excessive wear, the lifespan of the product is unlimited. However, events such as taking a large dynamic load, dropping, improper storage, exposure to UV or other events which cause physical damage, can reduce the lifespan of this product dramatically.
- ADDITIONAL INFORMATION**  
Additional information regarding pulleys can be found in the following publications:  
  - NFPA 1500
  - NFPA 1983 and 1858, incorporated in the 2022 edition of NFPA 2500
 The CE declarations of conformity can be found at [www.harken.com/safetyandrescue](http://www.harken.com/safetyandrescue).
- WARRANTY**  
Harken, Inc. guarantees this product for three years against any defects in materials or manufacture. The guarantee does not cover this product from normal wear and tear, oxidation, modification or alteration, incorrect use or storage, poor maintenance, accidental damage, negligence or any usage for which the product was not designed.  
If you need assistance, please call Harken, Inc. or visit [www.harken.com/safetyandrescue](http://www.harken.com/safetyandrescue).

**DE**  
**WARNUNG:**  
**SIE KÖNNTEN TÖDLICHE ODER SCHWERE VERLETZUNGEN ERLEIDEN, WENN SIE VOR DER BENUTZUNG DIESER GERÄTS DIE GEBRAUCHSANWEISUNG NICHT GELESEN UND VERSTANDEN HABEN.**  
**FÜR DIE BENUTZUNG DIESER GERÄTS SIND EINE SPEZIELLE AUSBILDUNG UND BESONDERE KENNNTNISSE ERFORDERLICH.**  
**VOR DEM GEBRAUCH MÜSSEN SIE ALLE ANWEISUNGEN DES HERSTELLERS GRÜNDLICH GELESEN UND VERSTANDEN HABEN.**  
**BENUTZEN UND INSPIZIEREN SIE DIESES GERÄT NUR IN ÜBEREINSTIMMUNG MIT DIESEN ANWEISUNGEN.**

**GESUNDHEITSPROBLEME KÖNNEN DIE SICHERHEIT DES GERÄTEBENUTZERS BEI NORMALEM GEBRAUCH UND IN NOTFALLSITUATIONEN BEEINTRÄCHTIGEN.**  
**FÜR NOTFÄLLE, DIE WÄHREND DES GEBRAUCHS DIESES PRODUKTS AUFTRETEN KÖNNEN, MUSS EIN RETTUNGSPLAN ERSTELLT WERDEN.**

- SCHLÜSEL**  
Siehe diagramme.
  - ZERTIFIZIERUNGEN**  
Siehe diagramme.
  - ANWENDUNGSBEREICH**  
Dieses Produkt wurde als persönliche Schutzausrüstung (PSA) für die Absturzicherung aus der Höhe entwickelt und kann für Seilmanövern und Flaschenzüge in den Bereichen Klettern, Seilzugang und Seilrettung verwendet werden.
- | Seil-Ø   | Bruchfestigkeit     | Arbeitslastgrenzen |
|----------|---------------------|--------------------|
| 7 mm     | 2.000 lbf (8.9 kN)  | 500 lbf (2.2 kN)   |
| 8 mm     | 2.000 lbf (8.9 kN)  | 500 lbf (2.2 kN)   |
| 9 mm     | 2.500 lbf (11.1 kN) | 625 lbf (2.8 kN)   |
| 11 mm    | 4.000 lbf (17.8 kN) | 1.125 lbf (5.0 kN) |
| 12.5 mm* | 4.500 lbf (20.0 kN) | 1.125 lbf (5.0 kN) |
- \*Nur für NFPA-Zwecke.
- BEZEICHNUNG**
    - Karabiner-Loche
    - Rolle
    - Mittelpatte
    - Seitenplatte
    - Achse
    - Führungsstift
    - Klemmenhebel
    - Ose
    - Klemme
    - Advance Tech-Rollenblock
    - Advance Tech-Mate-Doppelrollenblock

- GEBRAUCHSANWEISUNG**  
A) Zugleine installieren, falls verwendet. B) Seitenplatten in die geöffnete Position drehen. C) Seil einscheren, Seitenplatten in die geschlossene Position drehen. D) Das Produkt nicht mit geöffneten Seitenplatten belasten. E) Das Produkt nur mit geschlossenen Seitenplatten belasten. F) Am Ende des Seils ziehen und den Klemmenhebel im Uhrzeigersinn in die Parkposition drehen, dann die Last langsam absenken. G) Das Produkt nur mit einem an beiden Rollen eingesicherten Seil verwenden. In einer 1:1-Konfiguration kann die Klemme das Seil bei relativ geringen Lasten durchtrennen. H) Das Produkt nicht über eine Kante belasten. I) Die Schraube im Uhrzeigersinn gegen den Uhrzeigersinn drehen, um den Druck der Klemmenverriegelung zu erhöhen/verringern. J) Die Klemme einrasten, indem der Klemmenhebel gegen den Uhrzeigersinn gedreht wird. K) Die Klemme einrasten lassen, indem Sie an der Auslöseleine rechts ziehen. L) Die Klemme einrasten lassen, indem Sie das Ende des Seils nach rechts schwingen. M) Die Klemme durch Drehen des Klemmenhebels im Uhrzeigersinn in die Parkposition bringen. N) Die Klemme in die Parkposition bringen, indem Sie die Auslöseleine nach unten ziehen. O) Das Produkt nur dann zum Heben der Last verwenden, wenn die Klemme eingerastet ist. P) Das Ende des Seils nicht loslassen, wenn die Klemme nicht eingerastet ist. Q) Das Seil erst dann loslassen, wenn sichergestellt ist, dass die Klemme eingerastet ist. R) Diese Rollenblöcke sind zur Verwendung als Flaschenzug mit einem Übersetzungsverhältnis von 4:1/5:1 vorgesehen (siehe Abbildung). Die Klemme darf nur am letzten Seilabschnitt verwendet werden (siehe Abbildung).
- INSPEKTION/AUSMUSTERUNG**  
Lesen Sie diese Gebrauchsanweisung vor und nach jedem Gebrauch. Die Verwendung dieser Ausrüstung für Schulungen und in Rettungssituationen ist auf qualifizierte Benutzer beschränkt, die an speziellen Seilrettungsschulungen teilgenommen haben. Lassen Sie sich in der ordnungsgemäßen Verwendung dieser Ausrüstung schulen. Dieses Produkt darf nicht außerhalb seiner Grenzwerte oder für andere Zwecke als die vorgesehenen verwendet werden (siehe Abbildung).
- VERWENDUNG DIESER GEBRAUCHSANWEISUNG**  
Diese Gebrauchsanweisung muss nach der Trennung vom Produkt dauerhaft aufbewahrt werden, und eine Kopie davon muss beim Produkt aufbewahrt werden.
- INSPEKTION/AUSMUSTERUNG**  
Eine kompetente Person muss dieses Produkt mindestens einmal jährlich inspizieren. Es wird empfohlen, dass der Benutzer dieses Produkt vor und nach jedem Gebrauch inspiziert und permanente Aufzeichnungen führen, in denen das Datum und die Ergebnisse jeder Inspektion aufgeführt sind. Diese Aufzeichnungen müssen mindestens die Inspektion auf alle der folgenden Bedingungen enthalten:

**HARKEN**  
**ADVANCE TECH**  
**ADVANCE TECH PULLEY & ADVANCE TECH MATE PULLEY**  
 Harken, Inc.  
 680 Salishan Pkwy.  
 Ferndale, WA 98248  
 www.harken.com/safetyandrescue  
 282.691.3320  
 MADE IN USA

**NFPA**  
**WARNING:** Harken, Inc. products are intended for use in mountaineering, rock climbing, fire rescue, industrial access, and technical rope work. These activities are inherently dangerous and present serious risk of injury and/or death. Improper use, negligence, failure to obtain qualified instruction, product abuse, lack of proper care and maintenance, and use of product beyond intended range will significantly increase these risks. By using this product, you assume full responsibility for all risks, damages, liabilities, or injuries (even which may result from the use of this product). Please follow instructions and adhere to all applicable safety standards while using this product. User instructions may be found on our website at [www.harken.com/safetyandrescue](http://www.harken.com/safetyandrescue)

## 9. CARE AND MAINTENANCE

+176°F (+80°C)  
 -40°F (-40°C)

## 10. COMPATIBILITY

- PFLEGE UND WARTUNG**  
Kleinere scharfe Kanten können vor der Reinigung mit einem feinen Scheuerlappen geglättet werden. Der Klemmenhebel kann zur Schmierung und Verdrängung der Feuchtigkeit mit LPS#1 oder einem gleichwertigen Mittel geschmiert werden. Vor der Lagerung reinigen, um Schmutz und Verunreinigungen zu entfernen, und an der Luft trocknen lassen. Ein sauberer, trockener Ort aufbewahren. Ohne die vorherige schriftliche Zustimmung des Herstellers dürfen am Produkt keine Änderungen oder Ergänzungen vorgenommen werden. Versuchen Sie nicht, dieses Produkt zu reparieren. Nehmen Sie es außer Betrieb und ersetzen Sie es durch ein neues Modell.
- KENNZEICHNUNGEN**
  - Name des Herstellers
  - NFPA-Zertifizierung
  - Zertifizierungsstandard: EN 12278
  - Zertifizierungsstandard: EN 567
  - Maximaler Seildurchmesser
  - NFPA: 7mm-12.5mm
  - EN: 7mm-11mm
  - Bruchfestigkeit (MBS): 32 kN
  - Gebrauchsanweisung lesen
  - CE-Kennzeichnung
  - Benannte Stelle: 2821
  - UL International (Netherlands) B.V.
  - Westervoortseijk 60
  - 6827 AT Arnhem
  - Niederlande
  - Chargennummer des Herstellers
  - Herstellungsjahr
- LEBENSDAUER**  
Bei mäßiger Beanspruchung mit begrenzter Einwirkung von Feuchtigkeit, Salzwasser, Lösungsmitteln, chemischen Reagenzien, übermäßigen Lasten, Stoßbelastungen und übermäßigem Verschleiß ist das Produkt unbegrenzt haltbar. Allerdings kann die Lebensdauer dieses Produkts durch Ereignisse wie eine starke dynamische Belastung, Herunterfallen, unsachgemäße Lagerung, UV-Belastung oder andere Ereignisse, die physische Schäden verursachen, drastisch verkürzt werden.
- WEITERE INFORMATIONEN**  
Weitere Informationen über Rollenblöcke sind in folgenden Veröffentlichungen zu finden:  
  - NFPA 1500
  - NFPA 1858 und NFPA 1983, aufgenommen in die Ausgabe 2022 der NFPA 2500
 Die CE-Konformitätserklärungen sind auf [www.harken.com/safetyandrescue](http://www.harken.com/safetyandrescue) verfügbar.
- GARANTIE**  
Harken, Inc. gewährt für dieses Produkt eine dreijährige Garantie gegen Material- und Herstellungsfehler. Die Garantie erstreckt sich nicht auf normale Abnutzung, Oxidation, Modifikation oder Veränderung, unsachgemäßen Gebrauch oder mangelhafte Lagerung, mangelhafte Wartung, Unfallschäden, Fahrlässigkeit oder eine Verwendung, für die das Produkt nicht konzipiert wurde. Wenn Sie Unterstützung benötigen, rufen Sie bitte Harken, Inc. an oder besuchen Sie [www.harken.com/safetyandrescue](http://www.harken.com/safetyandrescue).

**ES**  
**ADVERTENCIA:**  
**PUEDA FALLECER O SUFRIR LESIONES GRAVES SI NO LEE Y ENTIENDE LAS INSTRUCCIONES DE USO ANTES DE UTILIZAR ESTE EQUIPO.**  
**SE REQUIERE FORMACIÓN Y CONOCIMIENTOS ESPECIALES PARA UTILIZAR ESTE EQUIPO.**  
**DEBE LEER DETENIDAMENTE Y COMPRENDER TODAS LAS INSTRUCCIONES DEL FABRICANTE Y ANTES DE SU USO.**

## UTILIZCE E INSPECCIONE ESTE EQUIPO ÚNICAMENTE SEGUN ESTAS INSTRUCCIONES.

## LAS AFECIONES MÉDICAS PUEDEN AFECTAR A LA SEGURIDAD DEL USUARIO DEL EQUIPO EN SU USO NORMAL Y EN CASO DE EMERGENCIA.

## DEBE EXISTIR UN PLAN DE RESCATE PARA HACER FRENTE A CUALQUIER EMERGENCIA QUE PUDIERA SURGIR DURANTE EL USO DE ESTE PRODUCTO.

### 1. LEYENDA

Consultar diagramas.

### 2. CERTIFICACIONES

Consultar diagramas.

### 3. CAMPO DE APLICACIÓN

Este producto se ha diseñado como equipo de protección individual (EPI) para la protección contra caídas de altura, y se pueden utilizar para desviaciones con cuerda y sistemas de ventaja mecánica en disciplinas de escalada, acceso mediante cuerda y rescate con cuerda.

Clasificación de levas 4:1	Resistencia del sistema de arrastre		
Díametro de la cuerda	Resistencia a la rotura	Límites de carga de trabajo	
7 mm (8,9 kN)	2000 lbf (8,9 kN)	500 lbf (2,2 kN)	
8 mm	2000 lbf (8,9 kN)	500 lbf (2,2 kN)	
9 mm	2500 lbf (11,1 kN)	625 lbf (2,8 kN)	
11 mm	4000 lbf (17,8 kN)	1125 lbf (5,0 kN)	
12,5 mm*	4500 lbf (20,0 kN)	1125 lbf (5,0 kN)	

\*Solo para uso de NFPA.

### 4. NOMENCLATURA

- |                          |                    |                        |
|--------------------------|--------------------|------------------------|
| 1. Agujero del mosquetón | 5. Eje             | 9. Leva                |
| 2. Roldana               | 6. Pasador de guía | 10. Polea Advance Tech |
| 3. Placa central         | 7. Palanca de leva | 11. Polea Advance Tech |
| 4. Placa lateral         | 8. Estrobo         | Mate                   |

### 5. INSTRUCCIONES DE USO

A) Instale el cable de tracción, si se utiliza. B) Gire las placas laterales para abrirlas. C) Tire de la cuerda y gire las placas laterales hasta cerrarlas. D) No cargue el dispositivo con las placas laterales abiertas. E) Cargue el dispositivo únicamente con las placas laterales cerradas. F) Tire del extremo de la cuerda y gire la palanca de leva en el sentido de las agujas del reloj para bloquear, después baje lentamente la carga. G) Utilice el dispositivo únicamente con la cuerda pasada por ambas poleas. En una configuración 1:1, la leva puede cortar la cuerda con cargas relativamente bajas. H) No cargue el dispositivo por encima del bloque. I) Gire el tornillo en el sentido de las agujas del reloj en sentido contrario a las agujas del reloj para aumentar/disminuir la presión del cierre de la leva. J) Accione la leva girando la palanca de la leva en sentido contrario a las agujas del reloj. K) Accione la leva tirando del cable de desbloqueo hacia la derecha. L) Accione la leva girando el extremo de la cuerda hacia la derecha. M) Bloquee la leva girando la palanca de la leva en el sentido de las agujas del reloj. N) Bloquee la leva tirando del cable de desbloqueo hacia abajo. O) Utilice el dispositivo únicamente para elevar cargas cuando la leva está accionada. P) No suelte el extremo de la cuerda si la leva no está accionada. P) Suelte la cuerda sólo cuando esté accionada una leva determinada. R) Estas poleas están diseñadas para montarse como un sistema de ventaja mecánica 4:1/5:1, tal y como se muestra. Utilice la leva solo en el último tramo de la cuerda, tal y como se muestra. Consulte esta hoja de instrucciones de uso antes y después de cada uso. El uso de este equipo en situaciones de entrenamiento y rescate está restringido a operadores cualificados que hayan asistido a cursos de formación especializada en rescate con cuerdas. Reciba formación específica sobre el uso correcto de este equipo. Este producto no debe utilizarse fuera de sus límites ni para fines que no sean aquellos para los que está destinado.

### 6. CÓMO USAR ESTA HOJA DE INSTRUCCIONES DE USO

Esta hoja de instrucciones de uso debe conservarse de manera permanente después de separarla del producto, y se debe conservar una copia junto con el producto.

### 7. INSPECCIÓN/PUESTA FUERA DE SERVICIO

Un profesional capacitado debe inspeccionar este producto al menos una vez al año. Se recomienda que el usuario inspeccione este producto antes y después de cada uso, y que mantenga un registro permanente de la fecha y los resultados de cada inspección. En este registro debe figurar, como mínimo, el resultado de la inspección de lo siguiente:

- Limpiar y secar
- Ausencia de arañazos, hendiduras, bordes afilados, corrosión y deformación
- Giro adecuado de la roldana y la placa lateral
- Funcionamiento correcto del resorte de leva
- Acoplamiento correcto de la leva en la cuerda
- Ejes, tuercas y/o tornillos en las condiciones de instalación del fabricante
- Existencia de la hoja de instrucciones de uso

Este producto debe dejar de utilizarse si no pasa la inspección o si hay alguna duda sobre su seguridad o funcionalidad. Podrían surgir dudas sobre la seguridad o el buen funcionamiento si se ha caído, ha sufrido golpes, se ha utilizado para detener una caída, o se ha expuesto a suficiente calor como para alterar su apariencia, si se aprecia alguna deformación visible de alguna parte o grietas visibles, si tiene arañazos o hendiduras de naturaleza más que superficial, si el producto se ha desmontado. El coste que supone para el fabricante inspeccionar y reparar un producto que está dañado visualmente, o que pudiera estar dañado por un impacto de carga u otro uso incorrecto, superará el coste de su sustitución por un modelo nuevo.

### 8. MARCADO

- |   |                                      |
|---|--------------------------------------|
| 1. Nombre del fabricante                | Organismo notificado: 2821           |
| 2. Certificación de NFPA                | UL International (Países Bajos) B.V. |
| 3. Norma de certificación: EN 12278     | Westervoortsedijk 60                 |
| 4. Norma de certificación: EN 567       | 6827 AT Arnhem                       |
| 5. Diámetro máximo de la cuerda         | Países Bajos                         |
| NFPA: 7mm–12,5mm                        | EN: 7mm–11mm                         |
| 6. Resistencia a la rotura (MBS): 32 kN | 9. Número de lote del fabricante     |
| 7. Lista de instrucciones de uso        | 10. Año de fabricación               |
| 8. Marcado CE                           |                                      |

### 9. CUIDADO Y MANTENIMIENTO

Los bordes afilados menores pueden ser suavizados con una tela abrasiva antes de hacer la limpieza. El pivote de la leva se puede lubricar con LPS#1 o un producto equivalente para lubricar y desplazar la humedad. Antes de guardar, limpie para eliminar cualquier resto de suciedad o contaminantes y déjelo secar al aire. Almacénelo en un lugar limpio y seco. No modifique ni añada nada al producto sin el consentimiento previo por escrito del fabricante. No intente reparar el producto. Retirelo de funcionamiento y sustitúyalo por un modelo nuevo.

### 10. COMPATIBILIDAD

Verifique que este producto es compatible con el resto de los elementos del sistema. El equipo que se utiliza con el producto debe cumplir con la normativa vigente en su jurisdicción (por ejemplo, conectores EN 362).

### 11. VIDA ÚTIL

En condiciones de uso moderado, con exposición limitada a la humedad, agua salada, disolventes, reactivos químicos, cargas excesivas, cargas de choque y desgaste excesivo, la vida útil del producto es limitada. Sin embargo, situaciones como la absorción de una gran carga dinámica, la caída, almacenamiento inadecuado, la exposición a rayos UV o otras situaciones que puedan causar daños físicos, pueden reducir drásticamente la vida útil del producto.

### 12. INFORMACIÓN ADICIONAL

Puede obtener información adicional sobre poleas en las siguientes publicaciones:

- NFPA 1500
- NFPA 1858 y NFPA 1983, *incorporada en la edición 2022 de NFPA 2500*

Las declaraciones de conformidad CE están disponibles en [www.harken.com/safetyandrescue](http://www.harken.com/safetyandrescue).

## 13. GARANTÍA

Harken, Inc. ofrece una garantía de tres años contra cualquier defecto en los materiales o de fabricación. La garantía no cubre este producto por desgaste normal, oxidación, modificación o alteración, uso o almacenamiento incorrectos, mal mantenimiento, daños accidentales, negligencia o cualquier uso para el que el producto no haya sido diseñado.

Si necesita asistencia, llame a Harken, Inc. o visite [www.harken.com/safetyandrescue](http://www.harken.com/safetyandrescue).

## FR

## AVERTISSEMENT:

## À RISQUE DE MORT OU DE BLESSURES GRAVES SI LES INSTRUCTIONS D'UTILISATION NE SONT PAS LUES ET COMPRIS AVANT D'UTILISER CET ÉQUIPEMENT.

## UNE FORMATION ET DES CONNAISSANCES SPÉCIALES SONT REQUISES POUR UTILISER CET ÉQUIPEMENT.

## À VOUS DEVEZ LIRE MINUTIEUSEMENT ET COMPRENDRE TOUTES LES INSTRUCTIONS DU FABRICANT AVANT UTILISATION.

## UTILISEZ ET INSPECTEZ CET ÉQUIPEMENT UNIQUEMENT EN RESPECTANT CES INSTRUCTIONS.

## DES AFFECTIIONS MÉDICALES PEUVENT AVOIR UN IMPACT SUR LA SÉCURITÉ DE L'UTILISATEUR DE L'ÉQUIPEMENT DANS LE CADRE D'UNE UTILISATION NORMALE OU EN SITUATION D'URGENCE.

## UN PLAN DE SECOURS DOIT ÊTRE EN PLACE POUR PRENDRE EN COMPTE TOUTES LES SITUATIONS D'URGENCE QUI POURRAIENT SE PRODUIRE LORS DE L'UTILISATION DE CE PRODUIT.

### 1. LÉGENDE

Voir schémas.

### 2. CERTIFICATIONS

Voir schémas.

### 3. CHAMP D'APPLICATION

Ce produit est conçu comme un équipement de protection individuelle pour éviter les chutes de hauteur, pour dévier les cordes et/ou pour de les systèmes d'avantage mécanique dans les applications d'accès par cordes et de sauvetage sur cordes.

Résistance du système de traction 4:1 (came)			
Díamètre de la corde	Résistance à la rupture	Límites de charge de travail	
7 mm	2 000 lbf (8,9 kN)	500 lbf (2,2 kN)	
8 mm	2 000 lbf (8,9 kN)	500 lbf (2,2 kN)	
9 mm	2 500 lbf (11,1 kN)	625 lbf (2,8 kN)	
11 mm	4 000 lbf (17,8 kN)	1 125 lbf (5,0 kN)	
12,5 mm*	4 500 lbf (20,0 kN)	1 125 lbf (5,0 kN)	

\*Pour une utilisation NFPA uniquement.

### 4. NOMENCLATURE

- |                         |                        |                         |
|-------------------------|------------------------|-------------------------|
| 1. Trou pour mousqueton | 5. Axe                 | 9. Came                 |
| 2. Réa                  | 6. Goupille de guidage | 10. Poulie Advance Tech |
| 3. Plaque centrale      | 7. Levier à came       | 11. Poulie Advance Tech |
| 4. Plaque latérale      | 8. Brvide              | Mate                    |

### 5. INSTRUCTIONS D'UTILISATION

A) Installez le cordon de traction, si utilisé. B) Faites pivoter les plaques latérales pour les ouvrir. C) Positionnez le câble, puis pivotez les plaques latérales pour les fermer. D) Ne pas mettre en charge l'appareil avec les plaques latérales ouvertes. E) Mettez en charge l'appareil avec les plaques latérales fermées. F) Tirez sur l'extrémité de la corde et tournez le levier à came dans le sens horaire, puis abaissez lentement la charge. G) Utilisez uniquement l'appareil avec la corde insérée sur les deux réas. Dans une configuration 1:1, la came peut couper la corde avec des charges relativement faibles. H) Ne mettez pas en charge l'appareil en compression. I) Tournez la vis dans le sens horaire/antihoraire pour augmenter/diminuer la pression du bloqueur à came. J) Enlechez la came en tournant le levier à came dans le sens anti-horaire. K) Enlechez la came en tirant sur le cordon de déverrouillage vers la droite. L) Enlechez la came en faisant passer le brin sortant de la corde vers la droite. M) Mettez la came en position déverrouillée en tournant le levier à came dans le sens horaire. N) Mettez la came en position déverrouillée en tirant sur le cordon vers la bas. O) Utilisez l'appareil pour soulever une charge uniquement lorsque la came est enclenchée. P) Ne relâchez pas l'extrémité de la corde si la came n'est pas enclenchée. Q) Relâchez la come uniquement si vous êtes certain(e) que la came est enclenchée. R) Ces poulies sont conçues pour être installées comme un système de multiplication mécanique 4:1/5:1 (comme illustré). Utilisez la came uniquement sur la dernière partie de la corde comme illustré. Consultez ces instructions d'utilisation avant et après chaque utilisation. L'utilisation de ce dispositif dans le cadre d'activités de formation ou de secourisme est strictement réservée aux opérateurs qualifiés qui ont suivi des cours de formation en secours sur cordes. Suivez une formation spécifique consacrée à l'utilisation conforme de ce dispositif. Ce produit ne doit pas être utilisé en dehors de ses limites ou pour des fins autres que celles pour lesquelles il est prévu.

## 6. UTILISATION DE CETTE FICHE D'INSTRUCTIONS D'UTILISATION

Cette fiche d'instructions d'utilisation doit être conservée dans une archive permanente après avoir été séparée du produit ; une copie doit être conservée avec le produit.

### 7. INSPECTION/RETRAIT DU SERVICE

Une personne compétente doit inspecter ce produit une fois par an au minimum. L'utilisateur est tenu d'inspecter ce produit avant et après chaque utilisation. Il est recommandé, en outre, de conserver un registre permanent indiquant la date et les résultats de chaque inspection. Dans ce registre, il convient de consigner, au minimum, les inspections effectuées pour toutes les conditions suivantes :

- Propre et sèche
- Absence d'égratignure, de rainure, de rebord coupant, de corrosion et de déformation
- Rotation adéquate du réa et des joues
- Fonctionnement correct du ressort de came
- Enclenchement correct de la came sur la corde
- Les axes, les dérus ouverts et en condition d'usage
- Fiche d'instructions d'utilisation présente

Ce produit doit être retiré du service s'il ne passe pas l'inspection ou s'il y a le moindre doute quant à sa sécurité ou son bon fonctionnement. Des doutes quant à la sécurité ou à l'état de fonctionnement peuvent surgir si le produit est tombé, a subi un choc, a été utilisé pour arrêter une chute, ou a été exposé à une chaleur suffisante pour altérer l'aspect de sa surface, si une partie est déformée ou fissurée, s'il présente des rayures ou des entailles plus que superficielles, ou si a été démonté. Pour le fabricant, le coût de l'inspection et de la réparation d'un produit visuellement endommagé, ou ayant pu être endommagé par la charge d'impact ou d'autre abus, dépassera le coût de son remplacement par un nouveau modèle.

### 8. MARQUAGES

- |   |   |
|---|---|
| 1. Nom du fabricant                                 | Organisme notifié <span> </span> : 2821 |
| 2. Homologation NFPA                                | UL International (Pays-Bas) B.V.        |
| 3. Norme de certification <span> </span> : EN 12278 | Westervoortsedijk 60                    |
| 4. Norme de certification <span> </span> : EN 567   | 6827 AT Arnhem                          |
| 5. Diamètre maximal de la corde                     | Pays-Bas                                |
| NFPA: 7mm–12,5mm                                    | EN: 7mm–11mm                            |
| 6. Résistance à la rupture (MBS): 32 kN             | 9. Numéro de lot fabricant              |
| 7. Lire les instructions d'utilisation              | 10. Année de fabrication                |
| 8. Marquage CE                                      |   |

### 9. ENTRETIEN ET MAINTENANCE

Les parties arêtes vives peuvent être lissées avec un tissu abrasif fin avant le nettoyage. Le pivot de came peut être lubrifié avec du LPS#1 ou un équivalent pour lubrifier et éliminer l'humidité. Avant l'entreposage, nettoyez pour éliminer toute saleté ou contaminant et laissez sécher à l'air. Entreposer dans un endroit propre et sec. N'apportez aucune modification ni ajouton au produit sans l'accord écrit préalable du fabricant. N'essayez pas de réparer ce produit. Retirez-le du service et remplacez-le par un nouveau modèle.

### 10. COMPATIBILITÉ

Vérifiez que ce produit est compatible avec les autres éléments du système. L'équipement utilisé avec le produit doit respecter la norme en vigueur dans votre juridiction (par exemple, connecteurs EN 362).

### 11. DURÉE DE VIE

Sous utilisation modérée, avec exposition limitée à l'humidité, à l'eau salée, aux solvants, aux réactifs chimiques, aux charges excessives, aux chocs et à l'usure excessive, la durée de vie du produit est illimitée. Cependant, des événements tels que la prise en charge d'une charge dynamique importante, une chute, stockage inapproprié, l'exposition aux rayons UV, ou d'autres événements provoquant des dommages physiques, peuvent réduire considérablement la durée de vie de ce produit.

### 12. INFORMATIONS SUPPLÉMENTAIRES

Des informations supplémentaires à propos des poulies peuvent être consultées dans les publications suivantes :

- NFPA 1500
- NFPA 1858 et NFPA 1983, *incorporées dans l'édition 2022 de la NFPA 2500*

La déclaration de conformité CE est disponible sur le site [www.harken.com/safetyandrescue](http://www.harken.com/safetyandrescue).

## 13. GARANTIE

Harken, Inc. garantit ce produit pendant trois ans contre tout défaut de matériau ou de fabrication. La garantie ne couvre pas ce produit de l'usure et des fissures normales, de l'oxydation, des modifications ou des altérations, de l'utilisation ou du stockage inapproprié(e), d'un mauvais entretien, des dégâts accidentels, de la négligence ou de l'usage abusif. Cette garantie ne couvre pas les dommages causés par les rayons UV, ou d'autres événements provoquant des dommages physiques, peuvent réduire considérablement la durée de vie de ce produit. Si vous avez besoin d'aide, veuillez appeler Harken, Inc. ou consulter le site [www.harken.com/safetyandrescue](http://www.harken.com/safetyandrescue).

## IT

## AVVERTENZA:

## SE NON SI LEGGONO E NON SI COMPONDONO LE ISTRUZIONI PER L'UTENTE PRIMA DI UTILIZZARE QUESTA ATTREZZATURA, ESISTE IL RISCHIO DI SUBIRE LESIONI ANCHE FATALI.

## PER UTILIZZARE QUESTA ATTREZZATURA SONO NECESSARIE UNA FORMAZIONE E UNA CONOSCENZA SPECIFICHE.

## LEGGERE ATTENTAMENTE E COMPRENDERE TUTTE LE ISTRUZIONI DEL PRODUTTORE PRIMA DELL'USO.

## USARE E ISPEZIONARE QUESTA ATTREZZATURA SOLO IN CONFORMITÀ CON QUESTE ISTRUZIONI.

## LE CONDIZIONI MEDICHE POSSONO INFLUIRE SULLA SICUREZZA DELL'UTENTE DELL'APPARECCHIATURA DURANTE L'USO NORMALE E IN CASO DI EMERGENZA.

## È NECESSARIO PREDISPORRE UN PIANO DI SALVATAGGIO PER FAR FRONTE A EVENTUALI EMERGENZE CHE POTREBBERO VERIFICARSI DURANTE L'USO DI QUESTO PRODOTTO.

### 1. LEGENDA

Vedere diagrammi.

### 2. CERTIFICAZIONI

Vedere diagrammi.

### 3. CAMPI DI APPLICAZIONE

Questo prodotto è stato progettato come dispositivo di protezione individuale (DPI) per prevenire le cadute dall'alto e può essere utilizzato per deviazioni di corda e per i sistemi di vantaggio meccanico nelle discipline dell'arrampicata, dell'accesso e del soccorso su fune.

Resistenza del sistema di recupero 4:1 (valutazione della camma)			
Ø fune	Carico di rottura	Límiti di carico di lavoro	
7 mm	2.000 lbf (8,9 kN)	500 lbf (2,2 kN)	
8 mm	2.000 lbf (8,9 kN)	500 lbf (2,2 kN)	
9 mm	2.500 lbf (11,1 kN)	625 lbf (2,8 kN)	
11 mm	4.000 lbf (17,8 kN)	1.125 lbf (5,0 kN)	
12,5 mm*	4.500 lbf (20,0 kN)	1.125 lbf (5,0 kN)	

\*Solo per uso conforme agli standard NFPA.

### 4. NOMENCLATURA

- |                         |                        |                           |
|-------------------------|------------------------|---------------------------|
| 1. Foro per moschettone | 6. Perno di guida      | 10. Puleggia Advance Tech |
| 2. Puleggia             | 7. Levetta della camma | 11. Puleggia Advance Tech |
| 3. Piastra centrale     | 8. Gancio              | 12. Piastra Mate          |
| 4. Piastra laterale     | 9. Camma               |                           |
| 5. Asse                 |                        |                           |

### 5. ISTRUZIONI PER L'USO

A) Installare il cordino di sgancio, se utilizzato. B) Ruotare le piastre laterali per aprirle. C) Inserire (ammare) la fune nelle pulegge, quindi ruotare e chiudere le piastre laterali. D) Non caricare il dispositivo con le piastre laterali aperte. E) Caricare il dispositivo solo con le piastre laterali chiuse. F) Tirare l'estremità libera della fune e notare la levetta della camma in senso orario per bloccarla (modalità park), quindi abbassare lentamente il carico. G) Utilizzare il dispositivo solo con la fune inserita in entrambe le pulegge. In una configurazione 1:1, la camma può danneggiare o tagliare la fune con carichi relativamente bassi. H) Non caricare il dispositivo su spigoli vivi. I) Ruotare la vite in senso orario/antiorario per aumentare/diminuire la pressione di bloccaggio della camma. J) Inserire la camma ruotando la levetta in senso antiorario. K) Inserire la camma tirando il cordino di sgancio verso destra. L) Inserire la camma spostando l'estremità libera della fune verso destra. M) Posizionare la camma in modalità di riposo (park) ruotando la levetta in senso orario. N) Posizionare la camma in modalità di riposo (park) tirando il cordino di sgancio verso il basso. O) Utilizzare il dispositivo per sollevare un carico solo quando la camma è inserita. P) Non rilasciare l'estremità libera della fune se la camma non è inserita. Q) Rilasciare la fune solo dopo aver verificato che la camma sia correttamente inserita. R) Queste pulegge sono progettate per essere configurate come sistema di vantaggio meccanico 4:1 / 5:1 come illustrato. Utilizzare la camma solo nell'ultimo tratto di fune, come illustrato. Fare riferimento a queste istruzioni per l'utente prima e dopo ogni utilizzo. L'uso di questa attrezzatura in situazioni di addestramento e soccorso è riservato a operatori qualificati che abbiano frequentato corsi di for-mazione specialistica per il salvataggio su fune. Ottenere una formazione specifica sull'uso corretto di questa attrezzatura. Questo prodotto non deve essere utilizzato ai di fuori dei suoi limiti o per scopi diversi da quelli per cui è stato concepito.

### 6. UTILIZZO DEL PRESENTE FOGLIO DI ISTRUZIONI PER L'UTENTE

Questo foglio di istruzioni per l'utente deve essere conservato in un registro permanente dopo che è stato separato dal prodotto, e una copia deve essere conservata insieme al prodotto.

### 7. ISPEZIONE/RITIRO DAL SERVIZIO

Una persona competente deve ispezionare il prodotto almeno una volta all'anno. Si raccomanda che l'utente ispezioni questo prodotto prima e dopo ogni utilizzo, e tenga un registro permanente che elenchi la data e i risultati di ogni ispezione d'uso. Tale registro dovrebbe come minimo indicare gli esiti dell'ispezione per ciascuna delle seguenti condizioni :

- Pulizia e asciuttezza
- Absenza di graffi, scanalature, spigoli vivi, corrosione e distorsione
- Rotazione corretta della puleggia e della guancia
- Corretto funzionamento della molla della camma
- Corretto ingaggio della camma sulla fune
- Assi, dadi e/o viti in condizioni come installate dal produttore
- Presenza del foglio informativo dell'utente

Questo prodotto deve essere ritirato dal servizio se non supera l'ispezione o se vi è qualsiasi dubbio sulla sua sicurezza o funzionalità. Potrebbero sorgere dubbi sulla sicurezza o sull'idoneità all'uso se il prodotto è stato sottoposto a cadute, carichi d'urto, utilizzato per arrestare una caduta o esposto a calore sufficiente da alterarne l'aspetto superficiale, se sono evidenti deformazioni di qualsiasi parte o cipe, se presenta graffi o scalfitture a natura più che superficiale, se il prodotto è stato smontato. Il costo per il produttore per ispezionare e riparare un prodotto che è visivamente danneggiato, o che potrebbe essere stato danneggiato da un carico eccessivo o da altre condizioni che ne hanno determinato il danneggiamento, supera il costo della sua sostituzione con un nuovo modello.

### 8. CONTRASSEGNI

- |   |                                     |
|---|-------------------------------------|
| 1. Nome del fabbricante                 | Organismo notificato: 2821          |
| 2. Certificazione NFPA                  | UL International (Netherlands) B.V. |
| 3. Standard di certificazione: EN 12278 | Westervoortsedijk 60                |
| 4. Standard di certificazione: EN 567   | 6827 AT Arnhem                      |
| 5. Diametro massimo della fune          | the Netherlands                     |
| NFPA: 7mm–12,5mm                        | EN: 7mm–11mm                        |
| 6. Carico di rottura (MBS): 32 kN       | 9. Numero di lotto del produttore   |
| 7. Leggere le istruzioni per l'uso      | 10. Anno di fabbricazione           |
| 8. Marchio CE                           |                                     |

### 9. CURA E MANUTENZIONE

Gli spigoli vivi di piccole dimensioni possono essere levigati con un panno abrasivo fine prima della pulizia. Il perno di rotazione della camma può essere lubrificato con LPS#1 o prodotto equivalente per lubrificare e rimuovere l'umidità. Prima dello stoccaggio, pulire il dispositivo per rimuoverne sporco o contaminanti e lasciare asciugare all'aria. Conservare in un luogo pulito e asciutto. Non apportare modifiche o aggiunte al prodotto senza il previo consenso scritto del produttore. Non tentare di riparare questo prodotto. Rimuoverlo dal servizio e sostituirlo con un nuovo modello.

### 10. COMPATIBILITÀ

Verificare che questo prodotto sia compatibile con gli altri elementi del sistema. L'attrezzatura utilizzata con il prodotto deve soddisfare lo standard vigente nella tua giurisdizione (ad es. connettori EN 362).

### 11. VITA UTILE

In caso di utilizzo moderato, con esposizione limitata all'umidità, all'acqua salata, ai solventi, ai reagenti chimici, ai carichi eccess-ivi, ai carichi d'urto e all'usura eccessiva, la durata del prodotto è illimitata. Tuttavia, eventi come l'applicazione di un elevato carico dinamico, la caduta, stoccaggio improprio, l'esposizione ai raggi UV o altri eventi che causano danni fisici, possono ridurre drasticamente la durata di questo prodotto.

### 12. INFORMAZIONI AGGIUNTIVE

Ulteriori informazioni sulle pulegge sono disponibili nelle seguenti pubblicazioni:

- NFPA 1500
- NFPA 1858 e NFPA 1983, *incluse nella edizione 2022 di NFPA 2500*

Le dichiarazioni di conformità CE sono disponibili sul sito [www.harken.com/safetyandrescue](http://www.harken.com/safetyandrescue).

## 13. GARANZIA

Harken, Inc. garantisce questo prodotto per tre anni contro qualsiasi difetto di materiale o di fabbricazione. La garanzia non copre il prodotto da normale usura, ossidazione, modifiche o alterazioni, uso improprio e errata conservazione, cattiva manutenzione, danni accidentali, negligenza o qualunque uso per cui il prodotto non è previsto.

Per ricevere assistenza, chiamare Harken, Inc. o visitare il sito [www.harken.com/safetyandrescue](http://www.harken.com/safetyandrescue).