



MANUALE DEL SISTEMA DI ANCORAGGIO PORTATILE TERRADAPTOR

Il sistema di ancoraggio portatile TerrAdaptor è

Certificato in CLASSE B ai sensi della norma EN 795:2012 e TIPO B / MAX 2 UTENTI ai sensi della norma CEN/TS 16415:2013

Certificato NFPA1983, incorporato nell'EDIZIONE 2022 della NFPA 2500

230316

TERRADAPTOR

SISTEMA PORTATILE DI ANCORAGGIO

INDICE

1. INTRODUZIONE

PANORAMICA DEL PRODOTTO	1
PANORAMICA DEI COMPONENTI	3
INFORMAZIONI SUI TEST E LE AVVERTENZE	4
INFORMAZIONI UTENTE NFPA	5
INFORMAZIONI UTENTE CE	7

2. ISTRUZIONI DI MONTAGGIO

COLLEGAMENTI GAMBA TUBOLARE	10
REGOLAZIONE DELL'ALTEZZA - CONFIGURAZIONI DI ASSEMBLAGGIO DELLE GAMBE	10
REGOLAZIONI DELL'ANGOLO DELLA TESTATA	11
LEG CLAMPS	12
SISTEMA MODULAR FOOT	14
CAM STRAP HOBBLE	17
MAIN ATTACHMENT POINTS E PERNI	18
AUXILIARY ATTACHMENT POINTS	19
GRUPPO TESTATA: TRIPOD, QUADPOD, A-FRAME	19
LASH RING	20
FORZA DEI AUXILIARY ATTACHMENT POINTS	21
ASSEMBLAGGIO FINALE	21

3. ACCESSORI PER IL TERRADAPTOR

QUICKLASH	22
SPACE STATION	23
SPEEDLOCK PIN KIT	24

4. CONFIGURAZIONI

TREPIEDE SIMMETRICO	25
QUADRIPODE SIMMETRICO	27
TREPIEDE EDGE-A	27
BIPODE	28
GIN POLE/ MONOPOD	28
CAMPATA ORIZZONTALE	28
CANTILEVER E GRUETTE	28
CONFIGURAZIONI CERTIFICATE CE	29
SCHEDE PER L'UTILIZZO SUL CAMPO	31
REGISTRO DI CONTROLLO E MANUTENZIONE	32

5. GARANZIA E PARTI DI RICAMBIO

GARANZIA E INFORMAZIONI DI REGISTRAZIONE	33
PARTI DI RICAMBIO	33

SEZIONE 1

INTRODUZIONE

Panoramica del prodotto

Congratulazioni per l'acquisto di questo sistema di ancoraggio portatile. TerrAdaptor è il sistema di ancoraggio portatile più versatile disponibile per l'uso in caso di operazioni di soccorso, in ambienti industriali e in ambienti naturali incontaminati. Questo innovativo sistema ad alta direzionalità è il risultato di anni di esperienza integrata nella progettazione, utilizzo e produzione di apparecchiature da parte di Pigeon Seattle Manufacturing Corporation (SMC).

Il sistema TerrAdaptor è unico in quanto si può configurare come palo pescante/mono-piede, come Telaio ad A/Bipode, come Quadripode e, naturalmente, come il Treppiede più regolabile oggi sul mercato. Grazie all'estrema regolabilità del TerrAdaptor, sono disponibili innumerevoli configurazioni non standard che utilizzano angoli e orizzontali ridotti che non sono disponibili con altri sistemi a treppiede sul mercato. Con angoli della testata variabili in modo indipendente e componenti intercambiabili, il TerrAdaptor si adatterà alle tue esigenze di soccorso, sia in ambiente rurale che urbano, industriale o all'interno di uno spazio confinato.

Struttura del presente Manuale

Questo manuale ha lo scopo di assistervi nel montaggio e nella configurazione del sistema di ancoraggio portatile TerrAdaptor. Non è concepito per fornire all'utente le nozioni teoriche e pratiche per l'uso di sistemi di ancoraggio portatili, in quanto esse possono essere acquisite solamente mediante una formazione approfondita svolta da istruttori qualificati per tali sistemi. Non tentare di utilizzare il TerrAdaptor senza tale formazione specializzata poiché si potrebbe andare incontro a rischio di lesioni gravi o fatali.

La sezione 2, Istruzioni di montaggio, include una descrizione dettagliata di ciascuno dei principali componenti del sistema TerrAdaptor. Questa sezione spiega come vengono utilizzati i singoli pezzi e come vengono assemblati insieme. All'interno della descrizione di ogni componente è presente una parte dedicata alle migliori prassi, la cura e la manutenzione, nonché avvertenze specifiche relative a tale componente. Fare riferimento a questa sezione durante l'ispezione di routine del sistema TerrAdaptor e durante il procedimento di montaggio iniziale.

La sezione 3, Accessori TerrAdaptor, include informazioni sulla cura, la manutenzione, l'uso e le avvertenze per gli accessori che sono ora disponibili per il TerrAdaptor. Questi accessori aggiungono flessibilità e funzionalità che potrebbero non essere presenti nel modello base del TerrAdaptor. Assicurarsi che le schede informative del prodotto ricevute quando si acquistano gli accessori siano aggiunte a questa sezione in modo che tutti gli utenti del TerrAdaptor abbiano accesso alle informazioni più aggiornate. Inoltre se, mentre si utilizza il TerrAdaptor, si scopre che viene utilizzato in applicazioni più specifiche e si desidera avere l'accessorio perfetto per una particolare situazione, non esitare a contattarci per condividere le proprie idee.

La sezione 4, Configurazioni, include informazioni riguardanti le varie configurazioni standard per le quali il sistema TerrAdaptor è stato progettato. Questa sezione riassume le varie impostazioni necessarie per ottenere la configurazione voluta, nonché il carico di rottura raggiunto per la stessa. Vengono inoltre indicati, se applicabili, gli standard NFPA e ASTM ottenuti in ciascuna configurazione.

La sezione 5, Garanzia e parti di ricambio, descrive la policy di garanzia relativa al sistema TerrAdaptor e ai suoi componenti. Inoltre, questa sezione fornisce l'elenco dei componenti e dei relativi numeri di articolo inclusi in ogni kit disponibile per l'acquisto. Si prega di fare riferimento a questa sezione dopo aver ricevuto il kit per assicurarsi che tutti gli articoli siano correttamente inclusi in essi, nonché per un elenco di parti di ricambio disponibili presso il proprio rivenditore.

Sistema TerrAdaptor

È possibile creare svariate configurazioni del sistema di ancoraggio portatile TerrAdaptor a partire dai vari componenti del sistema standard. Il sistema principale ruota attorno al sistema Tripod di TerrAdaptor (codice articolo: NFPA230100). Tale sistema include tutte le parti necessarie per montare un treppiede simmetrico standard che offre la possibilità di raggiungere un'altezza di circa 10 piedi. Il sistema viene fornito confezionato in tre borse compatte ripiegabili per renderne facile il trasporto mantenendo al tempo stesso il sistema unito e organizzato. I singoli componenti inclusi nel sistema Tripod TerrAdaptor sono elencati nella Sezione 5 di questo manuale.

Per passare dal sistema Tripod a quello Quadpod, si può acquistare il TerrAdaptor Quadpod Attachment Kit (codice articolo: 230105). Il kit fornisce la quarta gamba e i pezzi accessori necessari per trasformare il treppiede in un quadripode. I singoli componenti inclusi nel Quadpod TerrAdaptor sono elencati nella Sezione 5 di questo manuale.

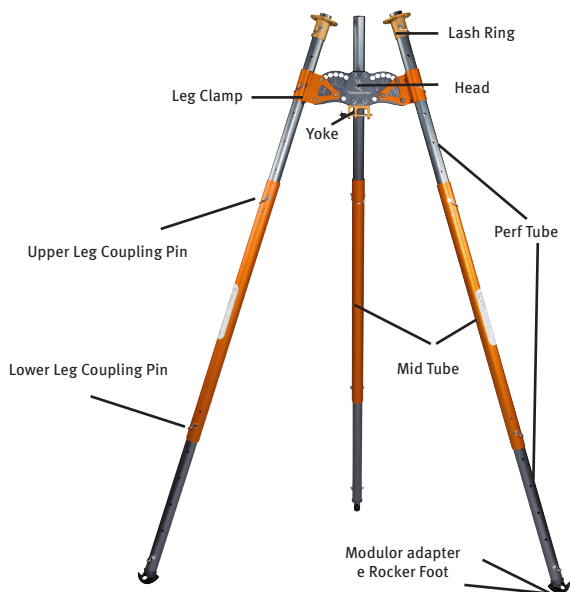
Se le esigenze di impiego sono abbastanza semplici e un singolo palo pescante è la soluzione migliore per i propri obiettivi, si può acquistare il kit TerrAdaptor Gin Pole (codice articolo: 230106). Il kit include un set gamba completa per raggiungere fino a circa 10 piedi in altezza. I singoli componenti di questo kit sono elencati nella Sezione 5.

Per coloro che in genere affrontano situazioni che richiedono più di 10 piedi di altezza, è possibile acquistare singolarmente ulteriori pezzi di estensione delle gambe (circa 4 piedi di lunghezza). Questo pezzo può anche essere utilizzato per ottenere una gamba extra lunga se si desidera una configurazione alta "lazy leg".

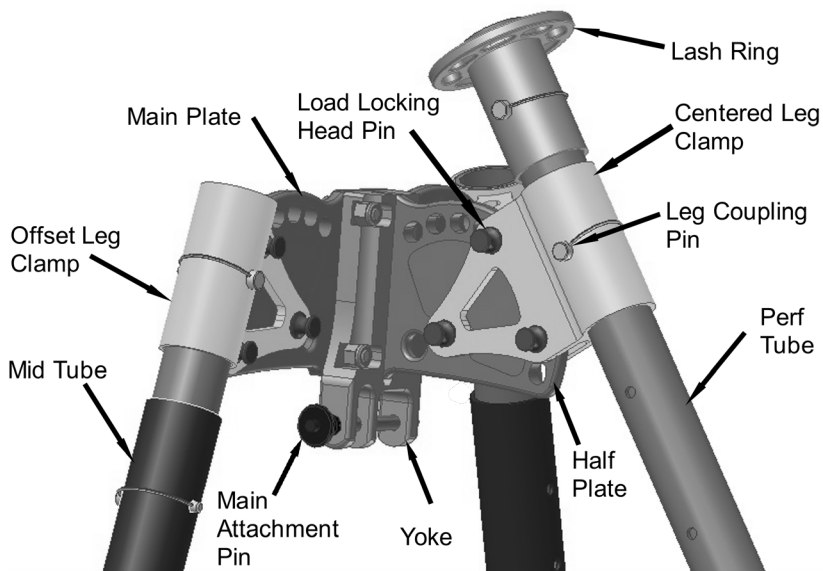
Altre parti di ricambio e opzioni sono disponibili per il sistema TerrAdaptor e sono elencate nella Sezione 5 di questo manuale.

Panoramica dei componenti principali

Le immagini seguenti offrono la panoramica della configurazione del treppiede.



Di seguito viene presentata una panoramica della parte della testata insieme ai nomi corretti di ciascun componente. Si prega di fare riferimento a questa immagine mentre si impara il montaggio del TerrAdaptor come indicato nella Sezione 2.



Test eseguiti sul TerrAdaptor

Il sistema TerrAdaptor è stato sottoposto a numerosi test sia in laboratorio che sul campo. A seguito di ciò, il sistema di ancoraggio portatile TerrAdaptor nelle configurazioni standard a treppiede simmetrico e a quadrupode è stato il primo sistema del suo genere ad essere certificato da UL per NFPA 2500 (1983), edizione 2022. Sono state testate anche altre configurazioni utili che sono state incluse in questo manuale (sezione 4) a scopo di riferimento.

Certificato in CLASSE B ai sensi della norma EN 795:2012 e TIPO B / MAX 2 UTENTI ai sensi della norma CEN/TS 16415:2013 nelle configurazioni standard simmetriche Tripod e Quadpod.

Ogni situazione di soccorso è unica e la massima garanzia di sicurezza del TerrAdaptor risiede nella conoscenza e nella formazione di coloro che installano il sistema.

Avvertenze

Operazioni tecniche e di soccorso, alpinismo e altre attività che prevedono percorsi con corde sono intrinsecamente pericolose. Qualsiasi persona o squadra che utilizza un sistema di ancoraggio portatile deve in ogni caso aver ricevuto formazione qualificata prima di utilizzare tale attrezzatura. Se non si è realmente esperti nella comprensione dei concetti di forza risultante, alta direzionalità e di altri argomenti di base relativi alla teoria dei sistemi di ancoraggio portatili, non si è qualificati per utilizzare questo dispositivo fino a quando non si è stati adeguatamente formati. Ogni persona o squadra che utilizza il sistema di ancoraggio portatile TerrAdaptor è responsabile delle proprie decisioni e azioni. La mancata osservanza di questa avvertenza può causare lesioni gravi o morte.

I carichi di rottura elencati nella sezione di configurazione indicano il carico massimo sostenibile prima della caduta del sistema. Durante il test, la tipica modalità di insuccesso del sistema era l'incapacità di sostenere un carico. Ciò era dovuto principalmente alla flessione e al cedimento dei componenti, piuttosto che al fatto che i componenti stessi si rompessero rilasciando il carico, come è comune in altri sistemi di soccorso.

Componenti piegati o deformati sono sintomo di un sistema sovraccaricato. Continuare a utilizzare componenti piegati o deformati altererà in modo imprevedibile la resistenza del sistema, con possibili rischio di lesioni anche fatali. Se vengono rilevati componenti piegati o distorti di qualsiasi tipo, interrompere immediatamente l'uso del sistema TerrAdaptor fino a quando tali componenti non vengono sostituiti, è stata eseguita un'analisi di sicurezza del sistema e sono state implementate azioni correttive.

Pezzi hardware come dadi, bulloni, perni, ecc., sono specificati dal produttore sulla base delle loro caratteristiche di resistenza o di altro tipo che li rendono adatti all'uso nel sistema TerrAdaptor. La sostituzione con articoli di ferramenta comunemente disponibili può causare lesioni anche fatali. Ugualmente, l'utilizzo di parti fatte in casa o prodotte da terze parti per collegare o sostenere i componenti TerrAdaptor può influire negativamente sulla robustezza del sistema, può invalidare la garanzia e causare lesioni anche fatali.

Come detto sopra, i carichi di rottura indicati rappresentano il carico massimo sostenibile, non il carico di lavoro del sistema. L'utente è responsabile della determinazione del carico di lavoro adeguato richiesto data la situazione specifica e dei margini di sicurezza richiesti per garantire un ambiente operativo sicuro.

Si prega di consultare il sito www.smcgear.com/terradaptor per visionare un elenco di formatori che hanno una vasta esperienza di training con i sistemi di ancoraggio portatili. Questi formatori hanno esperienza con il TerrAdaptor.



AVVERTENZA

- SE NON SI LEGGONO E NON SI COMPRENDONO LE INFORMAZIONI PER L'UTENTE PRIMA DI UTILIZZARE QUESTO ATTREZZATURA, ESISTE IL RISCHIO DI LESIONI ANCHE FATALI
- PER UTILIZZARE QUESTA ATTREZZATURA SONO NECESSARIE UNA FORMAZIONE E UNA CONOSCENZA SPECIFICHE
- LEGGERE ATTENTAMENTE E COMPRENDERE TUTTE LE ISTRUZIONI DEL PRODUTTORE PRIMA DELL'USO



Modello NFPA230100

Sistema di ancoraggio portatile TerrAdaptor

Prodotto da Seattle Manufacturing Corporation (SMC)

Prodotto negli Stati Uniti

INFORMAZIONI UTENTE

QUESTO SISTEMA DI ANCORAGGIO PORTATILE SODDISFA I REQUISITI DI ANCORAGGIO PORTATILE DI NFPA 1983, INCORPORATI NELL'EDIZIONE 2022 DEL NFPA 2500

IL CARICO DI ROTTURA MINIMO (MBS) E LA CLASSIFICAZIONE SONO DETERMINATE SULLA BASE DELLA CONFIGURAZIONE DI RESISTENZA PIÙ BASSA SECONDO LE ISTRUZIONI DEL PRODUTTORE

Il sistema di ancoraggio portatile TerrAdaptor è classificato "G" per uso generale nella configurazione standard per il treppiede ad un'altezza di 8 piedi o meno e nella configurazione Quadpod ad un'altezza di 9 piedi o meno con un MBS di 36 kN.

PRIMA DELL'USO

Le tecniche impiegate nell'uso corretto e sicuro di questa attrezzatura possono essere apprese solo attraverso formazione PERSONALE ricevuta da un istruttore ben qualificato in tutte le fasi dell'operazione verticale su corda. Tale formazione includerà una valutazione della comprensione e della capacità di eseguire le attività richieste per utilizzare in modo sicuro ed efficiente questa apparecchiatura. Non tentarne mai l'utilizzo fino a quando non si è ricevuta tale formazione e non si è ritenuti competenti dal proprio istruttore. Inoltre, leggere e comprendere il manuale di istruzioni per l'utente allegato.

ISPEZIONE PER L'USO

Ispezionare visivamente e al tatto ciascuna delle parti componenti del sistema di ancoraggio portatile TerrAdaptor per rilevare eventuali crepe, deformazioni, corrosione, graffi o incavi, spigoli vivi o aree ruvide. Confrontare queste parti con quelle nuove, se necessario, per determinarne le condizioni. Rivedere la sezione del manuale di istruzioni sul montaggio per descrizioni dettagliate degli elementi da ispezionare. Rimuovere ogni parte dall'uso in caso di dubbi sulla sua sicurezza o funzionalità.

CONFIGURAZIONE PER L'USO

Il sistema di ancoraggio portatile TerrAdaptor è un'attrezzatura molto versatile. La versatilità e l'elevato numero di componenti del sistema rendono questa una configurazione estremamente complessa al fine di ottenere un funzionamento adeguato e sicuro. L'utente deve ricevere una formazione professionale e leggere e comprendere il manuale di istruzioni per l'utente allegato.

MANUTENZIONE DOPO L'USO

Pulire e asciugare accuratamente tutti i componenti di questo dispositivo per rimuovere tutta la sporcizia o il materiale estraneo e l'umidità. Gli spigoli vivi di piccole dimensioni possono essere levigati con un panno abrasivo fine prima della pulizia. Conservare in un luogo pulito e asciutto.

RITIRO DALL'USO

Questo sistema di ancoraggio portatile TerrAdaptor e/o un suo componente devono essere ritirati dall'uso se appaiono in modo evidente la deformazione di qualsiasi parte o crepe, se sono esposti a un calore sufficiente per alterarne l'aspetto superficiale o se presentano graffi o incavi che non siano meramente superficiali. Rivedere il manuale di istruzioni di montaggio per descrizioni dettagliate di potenziali problemi con le parti componenti.

INFORMAZIONI AGGIUNTIVE

Ulteriori informazioni su questo tipo di apparecchiatura sono disponibili nelle seguenti pubblicazioni inserite nell'edizione 2022 del NFPA 2500:

NFPA 1500, *Standard per i programmi di sicurezza e salute sul lavoro dei vigili del fuoco*

NFPA 1858, *Standard sulla selezione, la cura e la manutenzione delle funi e delle attrezzature salvavita per i servizi di emergenza*

NFPA 1983, *Standard sulle funi e sulle attrezzature salvavita per i servizi di emergenza*

REGISTRI

Si suggerisce che l'utente di questo sistema di ancoraggio portatile tenga un registro permanente che elenchi la data e i risultati di ogni ispezione. Tale registro dovrebbe come minimo indicare gli esiti dell'ispezione per ciascun componente del sistema sulla base di tutte le caratteristiche a seguire. Fare riferimento al manuale dell'utente per i dettagli esplicativi relativi a ciascun componente:

- Pulizia
- Secchezza
- Corrosione
- Deformazione
- Usura eccessiva
- Graffi
- Incavi
- Spigoli vivi
- Presenza di informativa per l'utente e manuale di istruzioni per l'utente.

UTILIZZO DELLA PRESENTE INFORMATIVA PER L'UTENTE

Si raccomanda di conservare questa informativa per l'utente in un registro permanente dopo che è stata tolta dal sistema di ancoraggio portatile TerrAdaptor e di conservarne una copia con il dispositivo. Si raccomanda all'utente di fare riferimento a queste istruzioni per l'utente prima e dopo ogni utilizzo del presente dispositivo.



AVVERTENZA

- **SE NON SI LEGGONO E NON SI COMPRENDONO LE INFORMAZIONI PER L'UTENTE PRIMA DI UTILIZZARE QUESTO ATTREZZATURA, ESISTE IL RISCHIO DI LESIONI ANCHE FATALI**
- **PER UTILIZZARE QUESTA ATTREZZATURA SONO NECESSARIE UNA FORMAZIONE E UNA CONOSCENZA SPECIFICHE**
- **LEGGERE ATTENTAMENTE E COMPRENDERE TUTTE LE ISTRUZIONI DEL PRODUTTORE PRIMA DELL'USO**
- **USARE E ISPEZIONARE QUESTA APPARECCHIATURA SOLO IN CONFORMITÀ CON QUESTE ISTRUZIONI**

Prodotto da
SEATTLE MANUFACTURING CORPORATION
6930 SALASHAN PARKWAY- FERNDAL, WA. 98248 (800) 426-6251
WWW.SMCGEAR.COM

Questa informativa è stata preparata in conformità con i requisiti della NFPA



2821

Modello NFPA230100

Sistema portatile di ancoraggio TerrAdaptor

Prodotto da Seattle Manufacturing Corporation (SMC)

Prodotto negli Stati Uniti

INFORMAZIONI UTENTE

QUESTO SISTEMA DI ANCORAGGIO PORTATILE È STATO PROGETTATO PER SODDISFARE LE NORME SUI DISPOSITIVI DI PROTEZIONE INDIVIDUALE (EU) 2016/425.

I DPI SONO STATI VALUTATI SECONDO LE NORME EN 795:2012 E CEN/TS 16415:2013.

IL PRODOTTO È RISULTATO CONFORME A:

CLASSE B AI SENSI DELLA NORMA EN 795:2012 e TIPO B / MAX 2 UTENTI AI SENSI DELLA NORMA CEN/TS 16415:2013 NELLE CONFIGURAZIONI VALUTATE SECONDO LE ISTRUZIONI DEL PRODUTTORE ESAME E MONITORAGGIO DEL TIPO CE CONDOTTI DA: UL International (Netherlands) B.V., Westervoortsedijk 60, 6827AT Arnhem, Paesi Bassi

QUALSIASI UTILIZZO AL DI FUORI DELLE CONFIGURAZIONI VALUTATE PUÒ INVALIDARE LA MARCATURA CE

Il sistema di ancoraggio portatile TerrAdaptor è stato valutato nella configurazione simmetrica standard per il treppiede e il quadripode (vedere la sezione Configurazione certificata CE per i criteri di configurazione). Questo dispositivo possiede punti di ancoraggio fissi o per viaggio (mobili) per il collegamento di componenti di un sistema di protezione individuale anticaduta in conformità alla norma EN 363. Questo prodotto non è adatto all'uso come dispositivo di ancoraggio per più di due utenti, come attrezzatura progettata per essere conforme alla norma EN 516 o EN 517 o come ancoraggio strutturale. Per garantire la conformità a questi rigorosi standard di sicurezza, è importante impostare il sistema TerrAdaptor solo nelle configurazioni valutate illustrate nella sezione Configurazione certificata CE.

PRIMA DELL'USO

Le tecniche impiegate nell'uso corretto e sicuro di questa attrezzatura possono essere apprese solo attraverso formazione PERSONALE ricevuta da un istruttore ben qualificato in tutte le fasi dell'operazione verticale su corda. Tale formazione includerà una valutazione della comprensione e della capacità di eseguire le attività richieste per utilizzare in modo sicuro ed efficiente questa apparecchiatura. Non tentarne mai l'utilizzo fino a quando non si è ricevuta tale formazione e non si è ritenuti competenti dal proprio istruttore. Inoltre, leggere e comprendere il manuale di istruzioni per l'utente allegato.

ISPEZIONE PER L'USO

Ispezionare visivamente e al tatto ciascuna delle parti componenti del sistema di ancoraggio portatile TerrAdaptor per rilevare eventuali crepe, deformazioni, corrosione, graffi o incavi, spigoli vivi o aree ruvide. Confrontare queste parti con quelle nuove, se necessario, per determinarne le condizioni. Rivedere la sezione del manuale di istruzioni sul montaggio per descrizioni dettagliate degli elementi da ispezionare. Rimuovere ogni parte dall'uso in caso di dubbi sulla sua sicurezza o funzionalità.

CONFIGURAZIONE PER L'USO

Il sistema di ancoraggio portatile TerrAdaptor è un'attrezzatura molto versatile. La versatilità e l'elevato numero di componenti del sistema rendono questa una configurazione estremamente complessa al fine di ottenere un funzionamento adeguato e sicuro. L'utente deve ricevere una formazione professionale e leggere e comprendere il manuale di istruzioni per l'utente allegato. Le configurazioni conformi CE sono disponibili nella sezione Configurazione certificata CE. L'uso di configurazioni al di fuori dell'ambito indicato in questa sezione può invalidare il marchio CE.

MANUTENZIONE DOPO L'USO

Pulire e asciugare accuratamente tutti i componenti di questo dispositivo per rimuovere tutta la sporcizia o il materiale estraneo e l'umidità. Gli spigoli vivi di piccole dimensioni possono essere levigati con un panno abrasivo fine prima della pulizia. Rimettere i componenti nelle borse. Conservare in un luogo pulito e asciutto.

RITIRO DALL'USO

Questo sistema di ancoraggio portatile TerrAdaptor e/o un suo componente devono essere ritirati dall'uso se appaiono in modo evidente la deformazione di qualsiasi parte o crepe, se sono esposti a un calore sufficiente per alterarne l'aspetto superficiale o se presentano graffi o incavi che non siano meramente superficiali. Rivedere il manuale di istruzioni di montaggio per descrizioni dettagliate di potenziali problemi con le parti componenti.

INFORMAZIONI AGGIUNTIVE

Gli utenti devono essere idonei dal punto di vista medico per le attività in quota. **AVVERTENZA:** la sospensione inerte in un'imbracatura può provocare lesioni gravi o fatali.

Gli utenti devono disporre di un piano di salvaguardia ed essere in grado di attuarlo rapidamente in caso di difficoltà incontrate durante l'utilizzo di questa apparecchiatura.

Il punto di ancoraggio deve essere sempre posizionato in modo da ridurre al minimo la possibilità e la durata della caduta.

Se utilizzato in un sistema per l'arresto caduta, l'unico dispositivo accettabile di salvaguardia dell'incolumità è un'imbracatura completa.

AVVERTENZA: è essenziale per la sicurezza verificare lo spazio libero sottostante l'utente sul posto di lavoro prima di ogni utilizzo onde garantire che, in caso di caduta, non si verifichi alcun impatto con il terreno o con altri ostacoli durante la caduta stessa.

È essenziale che, se questo prodotto viene rivenduto al di fuori del Paese di destinazione originale, il rivenditore fornisca le istruzioni per l'uso, la manutenzione, la verifica periodica e la riparazione nella lingua del Paese in cui il prodotto deve essere utilizzato.

Se utilizzato in un sistema per l'arresto caduta, le forze dinamiche esercitate sull'utente durante l'arresto stesso devono essere al massimo di 6 kN.

Si consiglia di contrassegnare il TerrAdaptor con la data della successiva o della precedente ispezione.

Questo dispositivo deve essere utilizzato solo per la protezione anticaduta personale e non per sollevare attrezzature.

AVVERTENZA: se il dispositivo è stato utilizzato per arrestare una caduta, deve essere ritirato immediatamente dall'uso e non deve essere utilizzato fino a quando non è stato ispezionato e confermato come in regola.

AVVERTENZA: non apportare modifiche o aggiunte al TerrAdaptor senza l'esplicito consenso scritto di SMC. Eventuali riparazioni devono essere eseguite secondo le istruzioni di SMC.

AVVERTENZA: assicurarsi che le superfici affilate o abrasive siano tenute lontane da qualsiasi corda o cordame e dispositivo. Quando si imposta e si utilizza il dispositivo, tenere presente che possono essere presenti pericoli quali, a titolo esemplificativo ma non esaustivo, rischi di inciampo, linee in tensione e carichi in movimento.

AVVERTENZA: la connessione rapida utilizzata per fissare la cinghia ai piedi non può essere utilizzata per scopi diversi da questo.

È importante che le parti siano pulite e asciugate prima di riporle nelle loro borse e conservarle.

Il TerrAdaptor deve essere trasportato e conservato nelle borse fornite. Il peso delle borse, da imballaggio del produttore, è il seguente; Head Bag – 9,3 kg (20,6 lb) Leg Bag₁ – 19,25 kg (42,5 lb) Leg Bag₂ – 10,7 kg (23,5 lb) Leg Bag₃ (solo per il Quadpod) – 11,25 kg (24,8 lb)

INFORMAZIONI TECNICHE AGGIUNTIVE

Ulteriori informazioni su questo tipo di apparecchiatura sono disponibili nelle seguenti pubblicazioni:

- * REGOLAMENTO (UE) 2016/425, Direttiva del Consiglio sui dispositivi di protezione individuale
- * EN 795, Norma per il collaudo dei dispositivi di ancoraggio
- * Specifica Tecnica UNI/CEN TS 16415. Raccomandazioni per dispositivi di ancoraggio per l'uso da parte di più persone contemporaneamente

REGISTRI

Si suggerisce che l'utente di questo sistema di ancoraggio portatile tenga un registro permanente che elenchi la data e i risultati di ogni ispezione. Tale registro dovrebbe come minimo indicare gli esiti dell'ispezione per ciascun componente del sistema sulla base di tutte le caratteristiche a seguire. Fare riferimento al manuale dell'utente per i dettagli esplicativi relativi a ciascun componente:

- Pulizia
- Secchezza
- Corrosione
- Deformazione
- Usura eccessiva
- Graffi
- Incavi
- Spigoli vivi
- Presenza di informativa per l'utente e manuale di istruzioni per l'utente.

UTILIZZO DELLA PRESENTE INFORMATIVA PER L'UTENTE

Si raccomanda di conservare questa informativa per l'utente in un registro permanente dopo che è stata tolta dal sistema di ancoraggio portatile TerrAdaptor e di conservarne una copia con il dispositivo. Si raccomanda all'utente di fare riferimento a queste istruzioni per l'utente prima e dopo ogni utilizzo del presente dispositivo.

AVVERTENZA

- **SE NON SI LEGGONO E NON SI COMPRENDONO LE INFORMAZIONI PER L'UTENTE PRIMA DI UTILIZZARE QUESTO ATTREZZATURA, ESISTE IL RISCHIO DI LESIONI ANCHE FATALI**
- **PER UTILIZZARE QUESTA ATTREZZATURA SONO NECESSARIE UNA FORMAZIONE E UNA CONOSCENZA SPECIFICHE**
- **LEGGERE ATTENTAMENTE E COMPRENDERE TUTTE LE ISTRUZIONI DEL PRODUTTORE PRIMA DELL'USO**
- **USARE E ISPEZIONARE QUESTA APPARECCHIATURA SOLO IN CONFORMITÀ CON QUESTE ISTRUZIONI**
- **QUALSIASI UTILIZZO AL DI FUORI DELLE CONFIGURAZIONI VALUTATE PUÒ INVALIDARE LA MARCATURA CE**

Prodotto da
SEATTLE MANUFACTURING CORPORATION
6930 SALASHAN PARKWAY- FERNDAL, WA. 98248 (800) 426-6251
WWW.SMCGEAR.COM

Questa informativa è stata preparata in conformità con i requisiti delle Norme e Direttive UE

SEZIONE 2

ISTRUZIONI DI MONTAGGIO

TerrAdaptor è il sistema di ancoraggio portatile più versatile e configurabile disponibile sul mercato. Questa sezione fornirà informazioni dettagliate su ciascun componente del sistema e su come questi componenti sono montati tra loro. Vedere la Sezione 4 per le istruzioni sull'impostazione delle varie configurazioni.

Collegamenti gamba tubolare

L'altezza del TerrAdaptor è facilmente regolabile mediante le sezioni delle gambe telescopiche. I fori di regolazione nelle sezioni delle gambe di piccolo diametro (indicati come **Perf Tubes**) sono designati da 1 a 9 e i fori di regolazione per i tubi della sezione centrale di diametro maggiore (**sezioni Mid Tubes**) sono designati con X e Y (fig. 1). Le tabelle di configurazione presumono che le gambe siano ordinate dall'1 al 9 partendo dal basso e proseguendo verso l'alto. Un'impostazione X7 indica che il perno deve essere utilizzato nel foro X della sezione centrale e passare attraverso il foro 7 sulla sezione perforata. (Si prega di notare che il foro 7 sarà coperto dalla sezione centrale durante questo procedimento).



Fig. 1: marcature gambe

I collegamenti delle gambe e i collegamenti ai vari accessori vengono realizzati facendo scorrere la sezione perforata di piccolo diametro in quella centrale di grande diametro o in altri componenti e fissando il collegamento con un **Leg Coupling Pin**. I perni di accoppiamento delle gambe forniscono un collegamento sicuro quando il gancio è completamente inserito e il perno è adeguatamente fissato (fig. 2).



Fig. 2: Leg Coupling Pin correttamente agganciato



Fig. 3: Leg Coupling Pin non correttamente agganciato

Regolazione dell'altezza - Configurazioni del gruppo gambe

Il TerrAdaptor può essere utilizzato con una sola sezione della gamba ed è estensibile fino a un totale di 4 sezioni per gamba. La configurazione della gamba più corta consiste in un sola sezione tubolare perforata attaccata alla testata. Le gambe più lunghe vengono montate alternando sezioni centrali e perforate per raggiungere l'altezza desiderata come segue:

1. La Perf Tube è il punto di partenza iniziale (questa sezione del tubo verrà sempre utilizzata per il fissaggio alla Head)
2. Posizionare e collegare eventuali Lash Rings dove potrebbero essere necessari
3. Orientare e fissare i Leg clamps, Offset o Centered
4. Fissare una sezione centrale il più vicino possibile al morsetto per la gamba. Questa connessione è indicata come **Upper Leg Coupling** nelle tabelle di configurazione
5. È possibile aggiungere una seconda Perf Tube collegandola alla parte inferiore di quella centrale a qualsiasi impostazione raggiunga la lunghezza della gamba desiderata. Questa connessione è indicata come Accoppiamento parte inferiore della gamba nelle tabelle di configurazione
6. Per gambe di lunghezza massima, è possibile collegare una sezione opzionale centrale (la 4a sezione) alla parte inferiore della sezione perforata. Questa connessione è indicata come Accoppiamento opzionale della gamba nelle tabelle di configurazione
7. Qualsiasi tipo di opzione di piedino può essere attaccato all'ultima sezione della gamba
8. Non possono essere attaccate ulteriori sezioni oltre alle quattro sopra menzionate

Migliori prassi:



Quando si aumenta l'altezza di un treppiede, estendere completamente la sezione inferiore delle gambe prima di fare altrettanto con la sezione superiore. Le gambe sono più robuste quando la sovrapposizione dei tubi è maggiormente concentrata vicino alla testata. Tutte le configurazioni utilizzate dovrebbero seguire questa prassi.

Cura e manutenzione:

Limare eventuali piccole ammaccature e creste dalla superficie delle sezioni delle gambe. Pulire le parti risciacquando e asciugare. Le parti pulite durano più a lungo e si montano più facilmente.

Le gambe possono incurvarsi sotto carico pesante. Ritirare le sezioni delle gambe che non scorrono completamente dentro o sopra un'altra sezione. A causa delle possibili cause dell'incurvamento delle gambe, esse non sono sostituibili automaticamente. Vedere la sezione sulla garanzia per determinare il processo di sostituzione delle gambe incurvatesi.

I Leg Coupling Pins (codice articolo: 230301) devono essere sostituiti se usurati o piegati.

Avvertenze:

- Non allacciarsi per nessun motivo al fermo del perno di accoppiamento della gamba ed evitare di impigliarsi con funi e altra attrezzatura di ancoraggio
- Non sostituire i perni di accoppiamento delle gambe (o altro hardware) con pezzi "simili" provenienti da un comune negozio di ferramenta in quanto potrebbero non soddisfare i requisiti di resistenza necessari. I perni di accoppiamento delle gambe di ricambio possono essere acquistati presso il proprio rivenditore.

Regolazioni dell'angolo della testata

Del tutto unica nel TerrAdaptor è la capacità di regolare l'angolo della testata in più direzioni. Ciò consente alla testata di rimanere orizzontale anche quando il terreno non lo è. Una testata sempre a livello garantisce che gli accessori di ancoraggio ad essa attaccati siano puliti, sicuri e organizzati.

La Main Plate e la Half Plate hanno ciascuna 10 fori di forma ovale sulla curva esterna che fungono da fori di regolazione. I 6 fori interni sono contrassegnati dalla A alla F rispetto all'angolo. Le regolazioni dell'angolazione della testata si ottengono ruotando i Leg Clamps agli angoli desiderati da A a F e bloccandoli in posizione utilizzando tre **Load Locking Head Pins**.

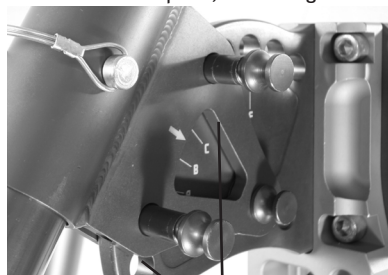


Fig. 4: Load Locking Head Pins (posizione di parcheggio)

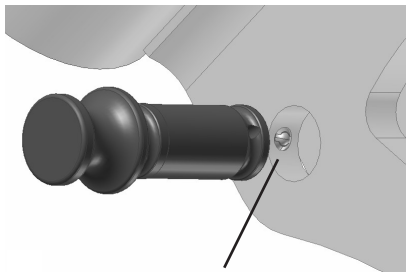


Fig. 5: perno di ritenzione utilizzato per "bloccare" in posizione il Load Locking Head Pin. Inserire il perno da questo lato.

I Load Locking Head Pins sulla testata sono progettati per "bloccarsi" in posizione con l'aggiunta di un perno di ritenzione (fig. 5) inserito nel morsetto della gamba. Si prega di notare che il perno di ritenzione è presente solo su un lato di ciascun gruppo morsetto della gamba. Il Load Locking Head Pin deve essere inserito dal lato ove è presente il perno di ritenzione. Il Load Locking Head Pin sulla testata può essere bloccato sia nella posizione di "parcheggio" come mostrato nella figura 4 sia nella posizione completamente inserita come mostrato nella figura 6.

Poiché i Load Locking Head Pins sono progettati per resistere al movimento sotto carico, la testata deve essere priva di carico quando si regola l'angolazione della gamba. Per regolare l'angolo, tirare i due tasselli esterni nella posizione di "parcheggio", lasciando il perno interno su cui far ruotare la gamba (come da configurazione in fig. 4). Regolare all'angolazione desiderata o consigliata e riportare i 2 tasselli "parcheggiati" in posizione di completo inserimento (fig. 6). Le coppie vengono fornite per il Load Locking Head Pins se si desidera maggiore sicurezza o se essi sono soggetti a una forza accidentale che potrebbe spingerli fuori posizione.



Fig. 6: Pins completamente inseriti che sporgono correttamente dal Leg Clamp

Migliori prassi:



Le regolazioni dell'angolazione della testata sono più facili da effettuare quando il TerrAdaptor non ha carico ed è appoggiato a terra nella fase precedente l'installazione finale. Consultare le tabelle di configurazione nella Sezione 4 per verificare gli angoli consigliati.

Cura e manutenzione:

Pulire le parti risciacquando e asciugare. Controllare l'eventuale usura eccessiva dei tasselli di ancoraggio del carico sulla testata come indicato dall'usura dell'anodizzazione del rivestimento.

I tasselli di ancoraggio del carico sulla testata possono essere riordinati come parti di ricambio (codice articolo: 230260) se usurati o smarriti.

Avvertenze:

- Non utilizzare il dispositivo se i tasselli di ancoraggio del carico sulla testata non possono essere inseriti completamente. Ciò potrebbe indicare che il dispositivo non è configurato correttamente o che carichi eccessivi hanno causato una deformazione che non permette un uso sicuro.
- Controllare le tabelle di configurazione per angoli corretti e sicuri (vedere la Sezione 4).
- Ritirare i tasselli di ancoraggio del carico sulla testata quando è evidente l'usura dell'anodizzazione del rivestimento.

Leg Clamps

I Leg Clamps sono gli strumenti per mezzo dei quali fissare le sezioni delle gambe alla Main Head del TerrAdaptor. Due tipi di morsetti, **Centered** e **Offset**, sono utilizzati nella configurazione treppiede.

Anche se i diversi tipi di Leg Clamps sono sicuri da usare in qualsiasi posizione, il Centered Leg Clamp è più comunemente usato sulla gamba posteriore (fig. 8), mentre i Offset Leg Clamps sono usati nelle gambe laterali. Nella tipica configurazione del treppiede, i Offset Leg Clamps sono orientati con i tubi delle gambe sfalsate rivolte in avanti (lontano dalla gamba posteriore) fornendo la configurazione più stabile e simmetrica.



Fig. 7: Offset Leg Clamps (quello rivolto a sinistra in avanti, quello rivolto a destra all'indietro) a scopo illustrativo. Nella configurazione tipica del treppiede, le migliori prassi prevedono che entrambi i Offset Leg Clamps siano rivolti in avanti

In alcune configurazioni, per motivi di spazio o di rigging, potrebbe essere opportuno che entrambe le gambe laterali si estendano attraverso la testata. In questo caso, è opportuno posizionare un morsetto della gamba laterale rivolto in avanti e l'altro all'indietro in modo che le gambe tubolari possano scavalcarsi l'un l'altra senza interferenze (fig. 8). Tale disposizione alternata dei morsetti delle gambe avanti e indietro è ideale anche per il montaggio di telai ad A laterali con maggiore stabilità e una maggiore area di lavoro sotto la testata.

Le sezioni perforate delle gambe scorrono attraverso i morsetti per le gambe e sono fissati in posizione utilizzando il perno di accoppiamento. I morsetti per le gambe sono fissati alla testata mediante 3 tasselli di ancoraggio del carico come mostrato in figura 6.



Fig. 8: gamba posteriore con Centered Leg Clamp. Le gambe possono scavalcarsi a vicenda grazie all'orientamento Offset Leg Clamp

Migliori prassi:



Per la configurazione standard del treppiede, utilizzare il Centered Leg Clamp sulla gamba posteriore e impostare entrambi i Offset Leg Clamp rivolti in avanti.

Per i treppiedi simmetrici o con telaio ad A, utilizzare il Centered Leg Clamp sulla gamba posteriore e posizionare entrambi i Offset Leg Clamp rivolti in avanti sulle gambe laterali.

Per i telai ad A laterali, utilizzare Leg Clamps e alternando quello rivolto in avanti e quello rivolto all'indietro.

Cura e manutenzione:

Pulire le parti risciacquando e asciugare.

Verificare l'eventuale usura eccessiva del tassello di ancoraggio del carico sulla testata.

Controllare che i Leg Clamps non siano deformati. Se i morsetti per le gambe sono stati deformati, l'intero sistema potrebbe essere a rischio. Fare riferimento alla sezione sulla garanzia per informazioni sulla sostituzione dei morsetti per le gambe.

Avvertenze:

- Non utilizzare il dispositivo se i tasselli di ancoraggio del carico sulla testata non possono essere inseriti completamente.
- Controllare le tabelle di configurazione per identificare gli angoli corretti e sicuri da utilizzare.
- Ritirare i tasselli se usurati o piegati.
- Non utilizzare il sistema se i Leg Clamps sono deformati o danneggiati in modo tale che non possano muoversi liberamente con le parti cui sono accoppiate.

Modular Foot System

Il **Modular Foot System** è stato sviluppato per venire incontro alle operazioni caratterizzate da un rigging più avanzato che spesso si verificano utilizzando il versatile sistema TerrAdaptor. I piedini sono stati progettati per essere intercambiabili al fine di meglio soddisfare ogni specifica esigenza di rigging. Il design prevede anche uno o più punti di attacco ausiliari ad alta resistenza che possono essere posizionati ogni 45 gradi all'interno di uno dei tipi di gambe tubolari, garantendo così un'estrema versatilità e allo stesso tempo la robustezza necessaria per un sistema sicuro.

Il Sistema piedini modulari presenta tre opzioni: l'appuntito **Talon Foot**, l'ampio e arrotondato **Rocker Foot (incluso nei kit)** e l' **Articulating Foot**. Ciascuna delle tre opzioni di piedini può essere fissata alla **Modular Foot Adapter**, che a sua volta è fissato in una sezione tubolare centrale o in una sezione tubolare perforata. Si può decidere di acquistare un adattatore per piedini modulari per ogni gamba e scambiare il piedino in ciascuna in base alle proprie esigenze del momento se risparmiare spazio o denaro è la preoccupazione principale. Oppure si può acquistare un adattatore per piedini modulari per ogni tipo di piedino ed eliminare la necessità di scambiarli tra loro se si desidera la comodità di avere tutti i modelli a portata di mano.

Oppure si può prendere in considerazione una combinazione di entrambe le soluzioni, che prevede, oltre alla presenza del tipo di piedino che si usa normalmente per ogni gamba, anche l'aggiunta di uno o entrambi gli altri due tipi di piedino, pronti all'uso quando esso o essi rappresentano la configurazione ideale per le proprie esigenze del momento.

Modular Foot Adpapter (codice articolo: 230540) scorre nella Perf Tube o nella Mid Tube ed è fissato utilizzando i perni di Leg Coupling Pins.

Per collegare il Modular Foot Adaptor (Fig. 9), inserire la scanalatura a "L" del piedino sul perno che è fissato nell'adattatore, far scorrere in posizione e serrare la speciale vite di fissaggio pilota fino a quando non è a filo e ben chiusa. La vite non deve sporgere dall'adattatore. Viene fornita una chiave esagonale a braccio lungo per serrare la vite di fissaggio.

Per rimuovere il piedino dall'adattatore, allentare la vite pilota finché il piede non è in grado di scorrere sul perno bloccato. Non è necessario rimuovere completamente l'apposita vite pilota per estrarre il piedino dall'adattatore.

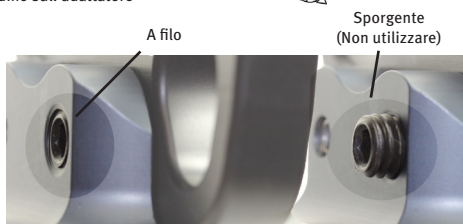
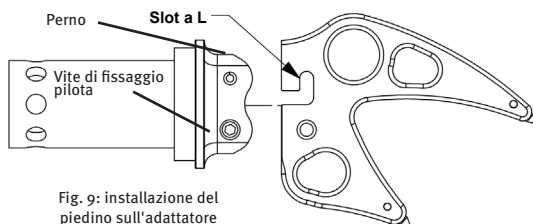


Fig. 10: installazione corretta della vite di fissaggio

Modular Foot Adapter



Articulating Foot



Rocker Foot



Talon Foot



Il Talon Foot (codice articolo: 230510) è costituito da un artiglio lungo e uno corto in alluminio, ciascuno con una punta in acciaio temprato. Il Talon è progettato per entrare in profondità nelle superfici più morbide o penetrare le superfici più dure con le sue estremità indurite. Oltre all'artiglio lungo profondamente inserito nella superficie, ci sono ancora due ampie estremità tipo "clip point" (vedere Tabella 2-1) disponibili per operazioni di messa in sicurezza, rigging o tie-back.

L'artiglio più corto, insieme a quello principale lungo, creano una presa che consente al Talon di agganciarsi ad oggetti come tubi, radici, acciaio da costruzione e sporgenze rocciose per offrire un posizionamento più stabile rispetto a un piedino a singolo artiglio.

Gli artigli possono essere affilati con una lima a mano o sostituiti man mano che si usano. Per sostituirli, allentare le piccole viti di fissaggio sul lato delle punte Talon e con una pinza estrarle dall'estremità. Installare nuovi artigli e quindi serrare le viti di fissaggio.



Talon Foot



Fig. 11: utilizzo del Talon Foot

Gli artigli sono estremamente appuntiti e devono essere ricoperti con le protezioni in plastica in dotazione quando non vengono utilizzati. Se non imballati con cura, gli artigli potrebbero danneggiare in modo permanente le borse del TerrAdaptor e graffiare altri componenti.



Fig. 12: rimozione artiglio Talon foot



Il Rocker Foot (codice articolo: 230500) è ideale per le situazioni in cui si desidera aderire alla maggiore superficie a terra possibile. Ciò si traduce in un migliore aderenza e meno danni a pavimenti, tetti o qualsiasi superficie su cui si trova il TerrAdaptor.

Il Rocker Foot può anche consentire angoli di inclinazione maggiori, il che è particolarmente importante per la gamba posteriore quando è distesa in una configurazione "lazy leg". Il Rocker Foot ha due punti di attacco ausiliari a piena forza (vedere Tabella 2-1) che possono essere agganciati anche quando la gamba è installata quasi completamente a terra. È importante notare che il Rocker non è simmetrico, quindi potrebbe essere necessario girarlo per raggiungere gli angoli di inclinazione più elevati. Il design asimmetrico forma anche un braccio a uncino che aiuta a creare un collegamento più stretto a oggetti come ferri ad angolo o lastre.



Rocker Foot

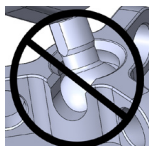
L'Articulating Foot (codice articolo: 230530) con un cuscinetto in gomma e un giunto a sfere girevoli, è ideale per l'uso su superfici piane dure come cemento o pavimenti in quanto fornisce un posizionamento antiscivolo che ha meno probabilità di danneggiare la superficie. Nella base piana sono inoltre previsti dei fori per il fissaggio diretto alla superficie mediante l'inserimento di viti, bulloni o artigli.

Se l'angolo tra la gamba e la superficie non consente alla base dell'Articulating foot un inserimento piatto sulla superficie, la base va ruotata in modo che si allinei allo slot che le consente l'appoggio in piano sulla superficie. Se la base non poggia completamente in piano sulla superficie, carichi relativamente leggeri possono danneggiare il giunto a sfere e/o possono causare il completo cedimento del giunto con conseguente distacco della base dal TerrAdaptor.



Articulating Foot

Allineamento corretto



Allineamento errato

L'Articulating foot offre tre grandi fori direttamente sul piede per l'ancoraggio, oltre a un unico punto di attacco ausiliario ad alta resistenza sulla piastra dell'adattatore (vedere Tabella 2-1).

Migliori prassi:

Scegliere il tipo di piedino e la posizione desiderata prima di installare il treppiede. I piedini non sono facilmente scambiabili una volta che il TerrAdaptor è stato caricato o le Cam Strap Hobbles sono state serrate.



Valutare le forze a cui i piedini modulari potrebbero essere esposti e consultare di nuovo la Tabella 2-1. Prendere in considerazione altri metodi di rigging se tali forze si avvicinano o superano il carico di rottura indicato.

Fissare i piedini direttamente agli ancoraggi renderà la configurazione più rigida e tale operazione dovrebbe perciò essere fatta ogni volta che sia possibile.

Cura e manutenzione:

I piedini e la connessione rapida possono essere puliti mediante risciacquo e poi asciugati con un semplice panno.

Controllare tutti i componenti per rilevare eventuali curvature e deformazioni che potrebbero indicare uno stato di sovraccarico.

Poiché i punti di attacco ausiliari sui piedini modulari possono essere sia legati che agganciati, prestare molta attenzione a spigoli vivi o sbavature che potrebbero essersi formate. Limare o scartavetrare leggermente le sbavature prima dell'uso.

Rimuovere periodicamente i Modular Foot Adapter. Controllare che gli elementi di chiusura e gli artigli non presentino ruggine o corrosione che potrebbero comprometterne il funzionamento. Pulire e proteggere con LPS#1, WD40 o equivalente a pulizia effettuata.

Se l'artiglio diventa opaco e smussato per l'uso, la punta può essere leggermente lavorata con una lima comune fino a quando non torna affilata.

Avvertenze:

- I moschettoni agganciati ai punti di attacco ausiliari sulle Modular Foot Adapter devono essere posizionati in modo da evitare il carico collocato trasversalmente o lateralmente.
- Non è consigliabile utilizzare il TerrAdaptor senza piedini. Il contatto diretto delle estremità delle gambe con superfici dure danneggerà permanentemente le gambe stesse.
- Per angoli della gamba estremamente ampi, essa deve essere allineata con la tacca nella base del piedino onde evitare danni o cedimenti del giunto sferico quando si utilizza l'Articulating foot.

Cam Strap Hobbles (codice articolo: 230300)

Le Cam Strap Hobble sono un elemento strutturale importante per il TerrAdaptor. È fondamentale comprendere che la massima resistenza e sicurezza di qualsiasi configurazione dipende dalla capacità di impedire ai piedini di muoversi intralciando le gambe o dalla capacità di mantenere i piedini (o le gambe) direttamente ben fissati tramite bulloni, ancoraggi o altri mezzi per eliminare la possibilità di movimento indesiderato delle gambe tubolari.

Dopo aver configurato gli angoli dei morsetti delle gambe e le lunghezze delle gambe del TerrAdaptor, fissare le Cam Strap Hobbles collegando ciascun gancio a un punto di attacco sui piedini (fig. 13).

Se non ci sono abbastanza punti di connessione disponibili per fissare due ganci per piede, collegare un gancio al punto di connessione disponibile e collegare il gancio successivo all'occhiello del primo gancio (fig. 14).

Regolare la lunghezza della Cam Strap Hobble tirando la parte posteriore fino a eliminare ogni allentamento tra i piedini. Ripetere l'operazione per ciascuna delle cinghie. Per la regolazione finale, stringere ciascuna cinghia finché ogni gamba non si flette leggermente o, nel caso di una configurazione NFPA, fino a raggiungere la lunghezza corretta. Le tabelle incluse nella Sezione 4 del presente manuale includono la lunghezza ideale per la regolazione della Cam Strap Hobble per le varie configurazioni.



Fig. 13: punti di attacco della Cam Strap Hobble

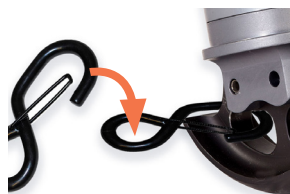


Fig. 14: gancio della cinghia di sicurezza che si collega all'occhiello di un altro gancio

Migliori prassi:



Regolare l'angolazione della testata, la lunghezza delle gambe e l'altezza delle gambe prima di fissare e stringere la cinghia di sicurezza. Anche una cinghia serrata in modo leggermente stretto può rendere difficile l'esecuzione di altre regolazioni.

Cura e manutenzione:

Pulire con acqua e un detergente delicato. Asciugare con un panno morbido e rimuovere tutta la sporcizia, il materiale estraneo e l'umidità. Ispezionare la cinghia per eventuali tagli, strappi, abrasioni o danni. Assicurarsi che le fibbie si muovano liberamente e siano prive di sporcizia, detriti o corrosione. Ispezionare i ganci per rilevare eventuali crepe, lacerazioni, incavi o incurvature e garantire il corretto funzionamento della chiusura del gancio. Conservare in un locale pulito e asciutto.

Avvertenze:

- Non utilizzare il TerrAdaptor se i piedini non sono fermati dalla cinghia di sicurezza, ancorati o fissati in qualche modo in posizione.
- Le Cam Strap Hobble possono deteriorarsi con l'esposizione prolungata agli elementi
- Gli spigoli vivi possono tagliare corde e cinghie. Proteggere sempre le cinghie di sicurezza da spigoli vivi o superfici abrasive che potrebbero danneggiarle
- Utilizzare la catena anziché le cinghie di sicurezza quando si opera in un ambiente in cui sono presenti sostanze chimiche che possono nuocere o danneggiare la cinghia
- Non utilizzare cinghie di sicurezza come tiranti nelle configurazioni monopiede o bipiede
- Non calpestare le fibbie a camma in quanto ciò potrebbe causare il rilascio della cinghia
- Non utilizzare la Cam Strap Hobble come imbracatura di ancoraggio né utilizzarla in qualsiasi situazione in cui vi sia sospeso un carico.

Main Attachment Point

Il punto di attacco portante principale sul TerrAdaptor è un giogo a due posizioni situato nella parte inferiore della testata principale. Gli articoli sono attaccati alla testata mediante il Main Attachment Pin (MBS 13.000 lb), che è un elemento di fissaggio costituito da una sfera a sgancio rapido (fig. 15). Inserire il perno di attacco principale nel giogo tenendo premuto il pulsante di rilascio.



Fig 15: Main Attachment Yoke

Una volta che il perno di attacco principale è in posizione, il pulsante di sgancio "scatterà" all'infuori (fig. 17) e i perni di ritenzione a sfera scatteranno a loro volta impedendo che il perno venga spinto all'indietro attraverso il giogo.

- La parte stretta del giogo è predisposta per una puleggia ausiliaria ma è adatta anche per un moschettono di soccorso o altro attrezzo (fig. 16).
- L'ampiezza del giogo è progettata per attrezzi ingombranti come perni rotanti o pulegge a più perni, ma anche in questo caso è adatta a tutti i tipi di attrezzatura di soccorso. Il giogo largo è ideale anche per l'uso con pulegge quando lo spostamento di carichi può caricare lateralmente una puleggia limitata dal giogo stretto (fig. 16).



Fig. 16

Migliori prassi:



Quando si cambia l'ingranaggio non è necessario rimuovere completamente il perno di attacco principale dal giogo in quanto può essere temporaneamente collocato nell'ultimo foro di attacco. Ciò facilita l'uso di entrambe le mani per muovere l'ingranaggio nel giogo e quindi lo scorrimento all'indietro del perno lungo l'intera superficie del giogo.



Fig. 17: pulsante di rilascio



Fig. 18: perno sinistro - rimosso a causa dell'usura e a causa del fatto che i perni di ritenzione non funzionano correttamente; perno destro - in buone condizioni operative

Cura e manutenzione:

Pulire le parti risciacquando e asciugare.

Verificare che il pulsante di rilascio si muova liberamente (fig. 17) e che i perni di ritenzione si muovano in dentro e all'infuori mediante il pulsante di rilascio (fig. 18).

Verificare il corretto innesto del perno nel giogo tentando di estrarre il perno di attacco principale dal giogo senza premere il pulsante di rilascio; se rimovibile senza premere il pulsante, **non utilizzarlo** e ritirare il perno immediatamente (codice articolo: 230311).

Verificare che il perno non sia piegato o ammaccato quando lo si installa nel giogo; dovrebbe muoversi liberamente dentro e fuori quando si preme il pulsante di rilascio.

Avvertenze:

- Non far passare una fune in movimento direttamente sul Main Attachment Pin. L'operazione potrebbe generare un'usura eccessiva del perno e/o causare il rollio del perno e potenzialmente causare danni da usura nei fori di fissaggio del giogo
- Rimuovere il Main Attachment Pin se il pulsante o le ritenzioni a sfera non tornano nella posizione "all'infuori" una volta rilasciati
- Non utilizzare Main Attachment Pin del carico piegati o non funzionanti correttamente

Auxiliary Attachment Points

Ci sono tre Auxiliary Attachment Points sulla testata del treppiede che sono adatti per agganciare moschettoni e altre attrezzature rigging (fig. 19). Non agganciare nulla nei i fori di regolazione dell'inclinazione della testata in quanto questi non sono progettati come punti di connessione destinati a portare carichi.

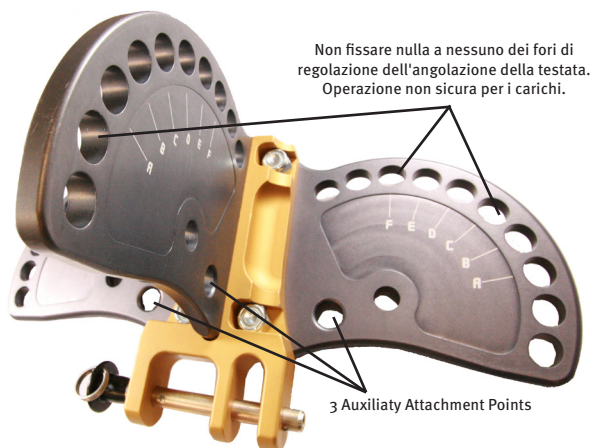


Fig. 19: Head Auxiliary Attachment Points

Cura e manutenzione:

Pulire le parti risciacquando e asciugare.

Avvertenze:

- Non agganciare nulla nei fori di regolazione dell'angolo della testata

Gruppo testata – Tripod, Quadpod, A-Frame/Bi-Pod

La testata del Tripod TerrAdaptor è composta da una piastra principale con un'unica mezza piastra collegata. La testata del Quadpod è composta da una Main Plate con due Half Plates. Le Half Plate possono rimanere attaccate alla Main Plate anche se non vengono utilizzate nella configurazione prescelta.

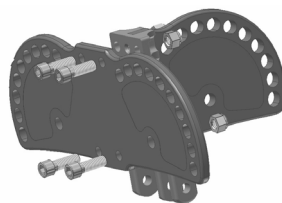


Fig. 20: attacco della Half Plate alla Main Plate

Le Half Plate sono attaccate alla Main Plate con il giogo rivolto verso il basso. Per collegare le Half Plate, pulire tutte le parti (inclusi dadi e bulloni), quindi scegliere i bulloni (lunghi per il Quadpod o corti per il Tripod) e inserire tutti e 4 i bulloni serrandoli a mano nei dadi in nylon. Quindi serrare tutti e 4 i bulloni a 450 pollici/libbre e verificare che il gruppo sia ben accoppiato e che il bullone sporga e non sia a filo rispetto a tutti e quattro i bulloni, come mostrato nella figura 21.



Fig. 21: il bullone sporge appena oltre il livello a filo

Per rimuovere le Half Plate, allentare e rimuovere tutti e 4 i bulloni, quindi separare le Half Plate dalla Main Plate.



Migliori prassi:

Lasciare la Half Plate durante l'utilizzo nella configurazione ad A consente tempi di installazione più rapidi e più punti di carico e ancoraggio disponibili.

Cura e manutenzione:

Controllare che i fori di fissaggio non presentino spigoli vivi e sbavature. Limare o scartavetrare per rimuovere gli spigoli vivi.

Controllare la Main Plate e le Half Plate per eventuali curvature e/o deformazioni. Esse potrebbero indicare un sovraccarico della testata. Consultare la sezione sulla garanzia per la policy di sostituzione di questi componenti.

Verificare che tutti e 4 i bulloni siano ben serrati prima di ogni utilizzo. Qualsiasi piccolo spazio tra le Main Plate e le Half Plate può causare notevole instabilità quando il sistema è sotto carico.

Avvertenze:

- Le tre viti che fissano la Half Plate alla piastra del giogo, come mostrato nella figura 22, non sono riparabili dall'utente. Non estrarle.
- Non ancorare o fissare altri attrezzi alla serie di fori previsti per i tasselli di ancoraggio del carico della testata. Eventuali danni in quest'area interromperanno la normale regolazione dell'angolazione della testata (fig. 19)
- Non sostituire dadi o bulloni (o altro hardware) con pezzi "simili" provenienti da un comune negozio di ferramenta in quanto potrebbero non soddisfare i requisiti di resistenza necessari. Kit di bulloni di ricambio possono essere acquistati presso il proprio rivenditore (codice articolo: 230326)



Fig. 22: non rimuovere queste viti

Lash Ring (codice articolo: 230230)

Le Lash Ring del TerrAdaptor è progettato per fornire più punti di attacco al fine di rendere stabile il treppiede. Ogni treppiede TerrAdaptor viene fornito con 2 anelli di ancoraggio e ulteriori Lash Ring accessori sono disponibili per l'acquisto, se lo si desidera. Gli anelli di ancoraggio possono essere installati in qualsiasi posizione, in qualsiasi numero e con qualsiasi orientamento lungo le sezioni tubolari perforate (gamba di piccolo diametro). Per carichi più leggeri, specialmente in una configurazione MonoPod, le Lash Ring può fungere da punto di attacco principale ausiliario.



Fig. 23: Lash Ring sul treppiede

Migliori prassi:



Quando un imbracatura può essere sottoposta a un carico superiore a 5.000 lb (22 kN), prendere in considerazione l'aggancio diretto nei fori più resistenti sulla piastra della testata piuttosto che nell'anello di ancoraggio.



Fig. 24: Lash Ring utilizzato vicino alla sezione del piedino per una maggiore stabilità

Cura e manutenzione:

Verificare la presenza di eventuali curvature e deformazioni che potrebbero indicare uno stato di sovraccarico.

Poiché le Lash Ring può essere usato sia con corde che con ganci, prestare molta attenzione agli spigoli vivi o alle sbavature che potrebbero essersi generate. Limare o scartavetrare leggermente le sbavature prima dell'uso.

È possibile acquistare ulteriori anelli di ancoraggio (codice articolo: 230230).

Avvertenza:

- I moschettoni agganciati agli Lash ring devono essere posizionati in modo da evitare il carico trasversale o laterale.



Fig. 25: Lash Ring sopra palo pescante usato come attacco principale

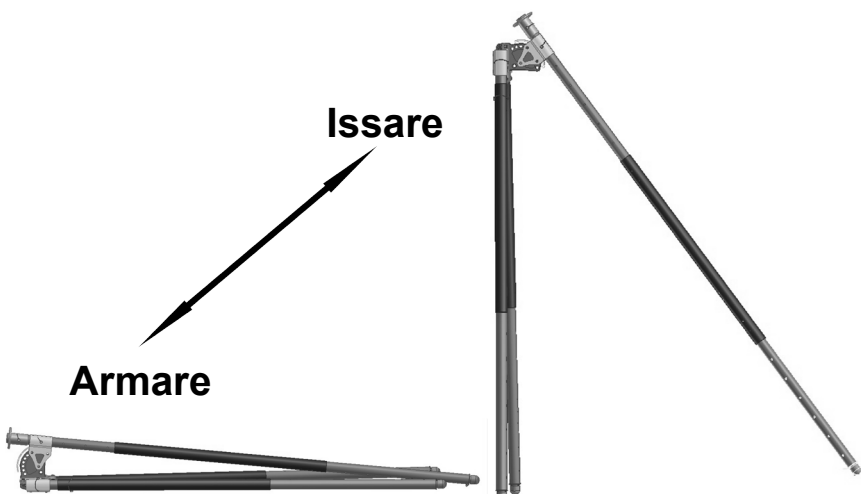
Tabella 2-1 - Forze dei punti di attacco ausiliari

Punto di attacco ausiliario	Carico di rottura	
Lash Ring - Foro singolo	4.500 lbf	20 kN
Lash Ring - Fori opposti	5.600 lbf	25 kN
Talon Foot	6.744 lbf	30 kN
Rocker Foot	6.744 lbf	30 kN
Adattatore Articulating Foot	6.744 lbf	30 kN
Quick Lash - Strappo diritto	6.744 lbf	30 kN
Quick Lash - Strappo laterale	3.372 lbf	15 kN
Winch Brackets	6.744 lbf	30 kN
Head Auxiliary Attachment Points	8.000 lbf	36 kN

Assemblaggio finale - Come mettere tutto insieme

Il modo più rapido e sicuro per impostare qualsiasi configurazione del sistema TerrAdaptor è iniziare mettendolo sdraiato a terra, se possibile. Ogni situazione è diversa e gli utenti sono responsabili di garantire la propria sicurezza durante il montaggio e l'utilizzo di questo prodotto. Il montaggio di una classica configurazione di treppiede può essere eseguita disponendolo a terra come segue:

1. Per prima cosa impostare tutte le gambe all'altezza desiderata
2. Attaccare i piedini alle gambe
3. Attaccare le gambe anteriori ai morsetti delle gambe sulla piastra principale, impostando nello stesso tempo gli angoli delle gambe
4. Sempre mantenendo il TerrAdaptor disteso a terra, fissare la gamba posteriore al morsetto della gamba sul fulcro della mezza piastra e bloccare l'angolo, se lo si desidera
5. Installare corde, funi o cinghie di sicurezza; anche l'installazione di elementi per il rigging nel giogo può essere effettuata in questo momento, specialmente se le operazioni sul giogo potrebbero diventare materialmente più complicate una volta che il treppiede è in piedi
6. Sollevare il TerrAdaptor in posizione verticale sollevando le gambe anteriori e inclinandolo verso la gamba posteriore
7. Ricontrollare tutti i collegamenti prima di continuare ad armare il treppiede
8. Facendo attenzione e seguendo tutte le misure di sicurezza necessarie, spostare l'unità in posizione prima di fissare le Cam Strap Hobbles o di fissare i piedini



SEZIONE 3

ACCESSORI PER IL TERRADAPTOR

QuickLash (codice articolo: 230370)

La capacità del TerrAdaptor di fornire opzioni di rigging illimitate con angoli della testata e posizioni delle gambe variabili lo rendono il sistema di ancoraggio portatile più versatile sul mercato. Ora abbiamo aggiunto ancora più versatilità al sistema con QuickLash, un punto di ancoraggio ausiliario che può essere aggiunto prima, durante o anche dopo l'installazione del TerrAdaptor.

QuickLash si collega semplicemente alla sezione tubolare perforata (tubo grigio) con il perno a sgancio rapido in dotazione. Inserire il perno attraverso entrambi i fori del QuickLash e assicurarsi che la sfera sia visibile all'esterno, come mostrato nella figura 27, per garantire una corretta installazione.

QuickLash può essere utilizzato come punto di connessione per un tieback singolo o multidirezionale, fissato al punto di connessione del piedino, attaccato all'interno della gamba per essere utilizzato come elemento di fissaggio per una maggiore stabilità del sistema e/o utilizzato come punto di attacco per pulegge o altre attrezzature. La principale caratteristica del QuickLash è la sua capacità di essere aggiunto al sistema in qualsiasi momento senza dover smontare i componenti per posizionarlo sul tubo dove è richiesto e senza dover sacrificare i requisiti di resistenza. Quando il QuickLash viene armato lungo l'asse maggiore, la forza è di 30 kN ed è di 15 kN quando viene armato lateralmente a 90 gradi (se si seguono tutte le corrette linee guida per il montaggio e l'uso del treppiede).

Migliori prassi:

Valutare le forze alle quali il QuickLash potrebbe essere esposto e consultare di nuovo la Tabella 2-1. Prendere in considerazione altri metodi di rigging se tali forze si avvicinano o superano il carico di rottura indicato.



Evitare di caricare elementi sul QuickLash che potrebbero far ruotare o torcere i tubi delle gambe.

Utilizzare il cavo in dotazione per legare insieme QuickLash e il perno di ritenzione a sfera lunga onde evitare la caduta o lo smarrimento del perno.

Cura e manutenzione:

Controllare tutti i componenti per rilevare eventuali curvature e deformazioni che potrebbero indicare uno stato di sovraccarico.

Prima di attaccare la corda o la cinghia direttamente al QuickLash, verificare attentamente che non siano presenti eventuali spigoli vivi o sbavature che potrebbero essersi generate. Limare o scartavetrare leggermente le sbavature prima dell'uso.

Avvertenza:

- Non utilizzare i perni di accoppiamento delle gambe forniti con il TerrAdaptor per attaccare il QuickLash in quanto tali perni non sono abbastanza lunghi per fissarlo correttamente
- Non utilizzare il dispositivo se il perno a sgancio rapido è piegato o la sfera non si estende completamente oltre il foro nel QuickLash
- Un rigging improprio può causare la torsione o la rotazione delle gambe e deve essere evitato



Quick Lash



Fig. 26: QuickLash montato su Perf Tube

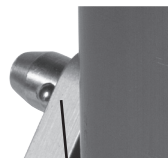


Fig. 27: la sfera deve essere visibile

Space Station (codice articolo: 230600)

Progettata per gli operatori che utilizzano il TerrAdaptor per operazioni particolarmente ambiziose con i direzionali artificiali alti, la Space Station aggiunge ulteriori funzioni al treppiede industriale più versatile del mondo.

La Space Station è composta da un Modulo Fisso e un Modulo Libero. I moduli possono essere utilizzati accoppiati o singolarmente, a seconda delle necessità. Il Modulo Libero è dotato di una piastra di rigging rotante che si allineerà automaticamente con il carico o quando si utilizzano tiranti. Il Modulo Fisso invece ha una piastra di rigging che non ruota liberamente, che può essere utile in situazioni in cui è necessario un collegamento in una posizione specifica.

Entrambi i moduli possono essere combinati per creare una testata a due piani per una configurazione monopiede o a gruetta. Questa configurazione consente di armare tiranti/tie-back al Modulo Libero e carichi dal Modulo Fisso. Il rigging del carico sotto i tiranti crea un sistema più stabile e riduce al minimo la possibilità che si capovolga in caso di carichi d'urto o eventi dinamici.

Ogni modulo può essere utilizzato separatamente con il TerrAdaptor in diverse configurazioni. I moduli sono codificati mediante colori per indicare con quali tubi TerrAdaptor sono compatibili: il Modulo Libero ha un tubo grigio che può essere collegato a sezioni tubolari centrali arancioni e il Modulo Fisso ha un tubo arancione che può essere collegato a sezioni tubolari perforate grigie.

La fune con nodo a chiave e la piastra di rigging sono stati progettati per ridurre il numero di moschettoni necessari avvolgendo un doppino di fettuccia, una corda o fune attraverso la piastra di rigging e sopra il nodo.

Cura e manutenzione:

Controllare tutti i componenti per rilevare eventuali curvatures e deformazioni che potrebbero indicare uno stato di sovraccarico.

Prima di attaccare la corda o la cinghia direttamente al QuickLash, verificare attentamente che non siano presenti eventuali spigoli vivi o sbavature che potrebbero essersi generate. Limare o scartavetrare leggermente le sbavature prima dell'uso.

Pulire con acqua e un detergente delicato. Asciugare con un panno morbido e rimuovere tutta la sporcizia, il materiale estraneo e l'umidità. Gli spigoli vivi di piccole dimensioni possono essere levigati con un panno abrasivo fine prima della pulizia. Non è richiesta alcuna lubrificazione. Conservare nella borsa in dotazione in un locale pulito e asciutto.

Avvertenza

- Il perno di attacco da 5½" incluso NON deve essere utilizzato per unire le piastre di rigging quando si utilizza la configurazione accoppiata in un'applicazione monopiede
- Quando si collega la Space Station alla testata del TerrAdaptor, non utilizzare il perno di fissaggio principale da 4½" fornito con TerrAdaptor, poiché è troppo corto per creare un collegamento sicuro
- Quando si collega la Space Station alla testata del TerrAdaptor, assicurarsi che il perno di attacco principale sia completamente inserito nel giogo prima dell'uso
- Non utilizzare la Space Station per collegare due sezioni tubolari perforate grigie



Speedlock Pin Kit (codice articolo: 230297)

Lo Speedlock Pin Kit include 12 perni di bloccaggio a sfera che consentono un'installazione e uno smontaggio più rapidi del sistema di ancoraggio portatile TerrAdaptor. Il meccanismo di bloccaggio a sfera garantisce connessioni rapide, facili e sicure tra i componenti del sistema. I perni possono anche essere facilmente agganciati a un'imbracatura o una borsa con anello separato attaccato, quindi sono pronti quando ne hai più bisogno.

Utilizzare il perno Speedlock per collegare solo le sezioni delle gambe, i piedini e i morsetti per le gambe del TerrAdaptor. Inserire il perno Speedlock attraverso i fori allineati tenendo premuto il pulsante di rilascio. Una volta che il perno Speedlock è in posizione, rilasciare il pulsante e il bloccaggio a sfera si innesterà e impedirà che il perno fuoriesca. Per una corretta installazione, assicurarsi che le sfere siano visibili all'esterno, come mostrato nella figura 1. Verificare il corretto innesto del perno tentando di rimuovere il perno Speedlock dal gruppo senza premere il pulsante di rilascio.

Cura e manutenzione:

Pulire le parti risciacquando e asciugare.

Verificare che il pulsante di rilascio si muova liberamente (fig. 30) e che i perni di ritenzione si muovano in dentro e all'infuori mediante il pulsante di rilascio (fig. 31).

Verificare il corretto innesto del perno nel giogo tentando di estrarre il perno di attacco principale dal giogo senza premere il pulsante di rilascio; se rimovibile senza premere il pulsante, **non utilizzarlo** e ritirare il perno immediatamente.

Verificare che il perno non sia piegato o ammaccato quando lo si installa nel giogo; dovrebbe muoversi liberamente dentro e fuori quando si preme il pulsante di rilascio.

Avvertenze:

- Se il perno è rimovibile senza premere il pulsante, **non utilizzarlo** e ritirare il perno immediatamente
- Ritirare tutti i perni se il pulsante o le ritenzioni non tornano alla posizione "estratta" una volta rilasciati
- Non utilizzare perni piegati o che non funzionano correttamente

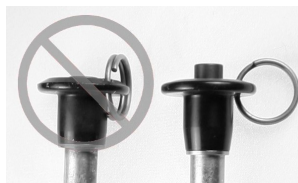


Fig. 30 : pulsante di rilascio



Fig. 31: perno sinistro - rimosso a causa dell'usura e a causa del fatto che i perni di ritenzione non funzionano correttamente; perno destro - in buone condizioni operative

SEZIONE 4

CONFIGURAZIONI E

TABELLE PER L'INSTALLAZIONE

Configurazioni standard

TerrAdaptor è un sistema fortemente modulare e regolabile, che si presta a un numero quasi inimmaginabile di configurazioni. Abbiamo identificato e testato un gruppo di configurazioni standard che riteniamo siano adatte a un'ampia gamma di applicazioni per il soccorso mediante funi. Fornendo queste informazioni ci auguriamo che gli utenti trovino configurazioni adatte alle loro esigenze e abbiano gli elementi di base per sviluppare a loro volta nuove configurazioni. **Come per qualsiasi componente di equipaggiamento per il soccorso tramite funi, l'utente è colui che in ultima analisi responsabile per i requisiti di sicurezza e di prestazione desiderati.**

La sezione seguente illustra le configurazioni principali e fornisce le impostazioni del TerrAdaptor da utilizzare per realizzarle. Ogni tabella include l'impostazione richiesta per gli angoli della testata, i riferimenti per la regolazione dell'altezza delle gambe e le lunghezze delle cinghie di sicurezza richieste per raggiungere le altezze desiderate. La tabella identifica anche il carico di rottura del sistema testato dal produttore per l'altezza prescelta.

L'altezza indicata in tabella è l'altezza da terra al punto di attacco principale ed è espressa in piedi. Se appare l'abbreviazione "N/D" nella sezione della gamba, allora significa che una terza o una quarta gamba non sono necessarie per raggiungere l'altezza prescelta. Ad esempio, per raggiungere l'altezza di 5 piedi, sono necessarie solo le prime due gambe agganciate tra loro in posizione Y4. Se si desiderasse un'altezza di 7 piedi, sarebbero necessari tre tubi.

Si noti inoltre che le impostazioni dell'angolo della testata della piastra principale sono indicate in due colonne, una per il lato sinistro e una per quello destro della testata stessa. In tutti gli esempi elencati di seguito, gli angoli sono gli stessi su entrambi i lati della testata, ma potrebbe non essere sempre così nella pratica sul campo. Il posizionamento degli anelli di ancoraggio può variare in base all'altezza e alle configurazioni delle gambe. Consultare la Sezione 2 per maggiori dettagli.

I. Treppiede simmetrico (include la configurazione NFPA)

I treppiedi simmetrici sono generalmente utilizzati per l'accesso verticale diritto per esempio in botole o portelli. Quando ci si attraversa una botola o un portello di accesso, i piedi di un treppiede simmetrico si trovano a uguale distanza dal centro della botola o del portello. Tutte e tre le gambe hanno ugual carico. Questa è spesso la configurazione di treppiede più solida.



Tabella 4-1

Treppiede simmetrico			Impostazioni angolo testata Main Plate - A/A					
			Impostazioni angolo testata Half Plate - B					
Altezza		Accoppiamento sezione superiore	Accoppiamento sezione inferiore	Accoppiamento sezione opzionale	Lunghezza cinghia	Carico di rottura		Standard applicabili
pie-di	metri					libbre forza	kN	
4	1,22	X7	n/d	n/d	42"	12.200	54,3	NFPA, CE, ASTM
5	1,52	Y4	n/d	n/d	54"	12.000	53,4	NFPA, CE, ASTM
6	1,83	X2	n/d	n/d	60"	9.300	41,4	NFPA, CE, ASTM
7	2,13	Y7	X9	n/d	69"	12.100	53,8	NFPA, CE, ASTM
8	2,44	X5	X9	n/d	70"	8.000	35,6	NFPA, CE, ASTM
9	2,74	Y2	X9	n/d	78"	7.000	31,1	CE, ASTM
10	3,05	X1	X9	n/d	78"	7.000	31,1	CE, ASTM
11	3,35	X6	X9	X1	78"	7.000	31,1	ASTM
12	3,66	Y3	X9	X1	78"	5.600	24,9	ASTM
13	3,96	X1	X9	X1	78"	4.600	20,5	



Come gli angoli della testata influenzano la resistenza del treppiede

Ci sono molti fattori che concorrono alla corretta configurazione e stabilità di un sistema di treppiede, motivo per cui è necessaria una formazione personale di grande intensità per l'uso del TerrAdaptor. Due dei principali fattori che influenzano la resistenza totale e la sicurezza sono l'angolo della testata utilizzato e l'altezza complessiva del sistema. A livello generale possiamo dire che, per una data altezza, maggiore è l'angolo della testata, minore è la robustezza. Ad esempio, la tabella seguente mostra come la resistenza alla rottura di un treppiede da 7 piedi diminuisce da 12.100 lbf a 7.700 lbf solo aumentando leggermente l'angolo della testata.

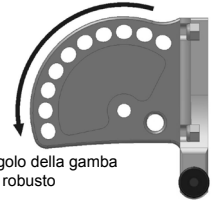


Tabella 4-2

Confronto angoli di configurazione del treppiede simmetrico								
Altezza		Impostazioni angolo testata Main Plate	Impostazioni angolo testata Half Plate	Accoppiamento sezione superiore	Accoppiamento sezione inferiore	Lunghezza Hobbles	Carico di rottura	
pie-di	metri						libbre forza	kN
7	2,13	A/A	B	Y7	X9	Stretta	12.100	53,8
7	2,13	B/B	C	Anteriore - X5 Posteriore - Y6	Anteriore - X9 Posteriore - X9	Stretta	10.100	44,9
7	2,13	C/C	D	Anteriore - Y2 Posteriore - X6	Anteriore - X9 Posteriore - X9	Stretta	7.700	34,3

Configurazioni ampie del treppiede

In molti casi è desiderabile una configurazione ampia e più stabile anche a scapito della resistenza alla rottura del carico. Configurazioni ampie offrono anche un'area di lavoro più grande sotto il treppiede. La tabella seguente mostra la forza di alcune configurazioni stabili e ampie che hanno aree di lavoro molto grandi.

Tabella 4-3

Tredpiade simmetrico – Configurazione ampia								
Altezza		Impostazioni angolo testata Main Plate	Impostazioni angolo testata Half Plate	Accoppiamento sezione superiore	Accoppiamento sezione inferiore	Lunghezza Hobbles	Carico di rottura	
pie di	metri						libbre forza	kN
7	2,13	B/B	C	Anteriore – X5 Posteriore – Y6	Anteriore – X9 Posteriore – X9	Stretta	10.100	44,9
8	2,44	B/B	C	Anteriore – Y2 Posteriore – Y4	Anteriore – X9 Posteriore – X9	Stretta	9.600	42,7
8,5	2,59	B/B	C	Anteriore – X1 Posteriore – X3	Anteriore – X9 Posteriore – X9	Stretta	8.300	36,9

II. Quadripode simmetrico (include la configurazione NFPA)

I quadripodi simmetrici svolgono lo stesso ruolo dei tredpiadi simmetrici, ma con una maggiore forza e stabilità data da una quarta gamba.

Tabella 4-4

Quadripode simmetrico			Impostazioni angolo testata Main Plate - A/A					Impostazioni angolo testata Half Plate - A/A		Standard applicabili
Altezza pie di	metri	Accoppiamento sezione superiore	Accoppiamento sezione inferiore	Accoppiamento sezione opzionale	Lunghezza cinghia	Carico di rottura				
						libbre forza	kN			
4	1,22	Y7	n/d	n/d	29"	13.000	57,8	NFPA, CE, ASTM		
5	1,52	X5	n/d	n/d	33"	12.100	53,8	NFPA, CE, ASTM		
6	1,83	Y2	n/d	n/d	36"	12.100	53,8	NFPA, CE, ASTM		
7	2,13	Y7	X9	n/d	38"	12.200	54,3	NFPA, CE, ASTM		
8	2,44	Y5	X9	n/d	40"	12.600	56,0	NFPA, CE, ASTM		
9	2,74	Y3	X9	n/d	42"	8.000	35,6	NFPA, CE, ASTM		
10	3,05	X1	X9	n/d	46"	8.000	35,6	CE, ASTM		
11	3,35	Y7	X9	X1	46"	8.000	35,6	ASTM		
12	3,66	Y4	X9	X1	46"	7.100	31,6	ASTM		
13	3,96	X1	X9	X1	46"	5.100	22,7	ASTM		



III. Tredpiade Edge-A

Questa è probabilmente la configurazione più popolare per il soccorso all'avanguardia: il tredpiade Edge-A è essenzialmente un apparecchio con Telaio ad A con la stabilità aggiuntiva di una terza gamba. Le configurazioni dell'Edge A sono conosciute per l'ampia area di lavoro che consentono, l'elevata resistenza e la possibilità di configurare la A sporgendosi sopra o lontano dal bordo. La gamba posteriore del TerrAdaptor può essere lasciata incernierata (non fissata) o può essere bloccata in posizione per una maggiore stabilità.

Tabella 4-5

Tredpiade Edge-A			Impostazioni angolo testata Main Plate - B/B					
Altezza pie di	metri	Angolo testata Half Plate	Accoppiamento sezione superiore	Accoppiamento sezione inferiore	Lunghezza Hobbles	Carico di rottura		Standard applicabili
						libbre forza	kN	
6	1,83	D	Anteriore – Y7 Posteriore – X1	Anteriore – X9 Posteriore – X9	Anteriore – 112" Laterale – 136"	9.100	40,5	ASTM
7	2,13	C	Anteriore – X5 Posteriore – X1	Anteriore – X9 Posteriore – X9	Anteriore – 116" Laterale – 122"	9.600	42,7	ASTM



IV. A-Frame/Bi-Pod

Il TerrAdaptor è facilmente configurabile come Telaio ad A standard o Telaio ad A laterale spesso utilizzato in aree ristrette come le passerelle. La mezza piastra può essere rimossa per eliminarne il peso e la possibilità che sia d'intralcio, oppure può rimanere attaccata.

Tabella 4-6

Telaio ad A				Impostazioni angolo testata Main Plate - B/B			
Altezza		Gamba superiore	Gamba inferiore	Lunghezza cinghia	Carico di rottura		Standard applicabili
iedi	metri				libbre forza	kN	
7	2,13	X5	X9	120"	5.600	24,9	ASTM



V. Palo pescante/Monopod

Il palo pescante o Monopod è la configurazione di ancoraggio alto più leggera del TerrAdaptor. Un palo pescante/monopiede adeguatamente attrezzato può sostenere diverse migliaia di libbre pur essendo un assemblaggio leggero a gamba singola. Il palo pescante è ideale anche per i locali stretti dove non c'è abbastanza spazio per le configurazioni a più gambe. La resistenza è stata determinata utilizzando tre sezioni di gambe.

Tabella 4-7

Monopod							
Altezza		Gamba superiore	Gamba inferiore	Lunghezza Hobbler	Carico di rottura		Standard applicabili
iedi	metri				libbre forza	kN	
8'	2,44	Y6	Y9	n/d	4.500	20,0	



VI. Campata orizzontale

A differenza di altri treppiedi, il TerrAdaptor può essere configurato per fare da ponte sopra spazi vuoti orizzontali come trincee, passerelle, pozzi o piccoli corsi d'acqua. Come mostrato in questa figura, uno spazio vuoto può essere attraversato utilizzando un assemblaggio a 1 o 2 gambe a seconda della lunghezza della campata e della forza richiesta.

Tabella 4-8

Asta orizzontale					
Campata		Gambe tubolari	Carico di rottura		Standard applicabili
iedi	metri		libbre forza	kN	
4'	1,22	Singolo	5.600	24,9	
4'	1,22	Doppio	8.200	36,5	
6'	1,83	Singolo	3.500	15,6	
6'	1,83	Doppio	5.900	26,2	
8'	2,44	Doppio	4.000	17,8	



Avvertenza

La campata orizzontale può considerarsi una delle configurazioni più deboli e deve essere utilizzata con molta cautela.

VII. Cantilever e gruette

Il design unico del TerrAdaptor consente agli utenti di creare una varietà di configurazioni oltre a quelle standard sopra illustrate, come cantilever o gruette. I cantilever hanno l'effetto di moltiplicare le forze dei carichi applicati. Per questo motivo, è possibile che un carico facilmente sopportabile da un treppiede standard non sia invece sostenibile per le parti del sistema nel caso tale carico venga applicato a una configurazione cantilever. Per questo motivo, le configurazioni cantilever o a gru, specialmente le cantilever non supportate, devono essere utilizzate con estrema cautela.

VII. Configurazioni certificate CE - L'uso di qualsiasi altra configurazione può invalidare la marcatura CE

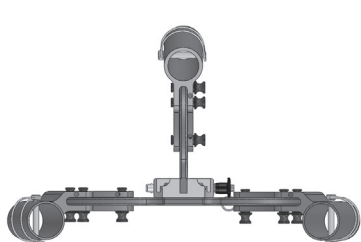
La sezione seguente illustra le configurazioni per le quali il TerrAdaptor è stato testato e certificato secondo gli standard UE. Le tabelle seguenti descrivono in dettaglio le impostazioni per la piastra principale e la mezza piastra, nonché l'orientamento dei morsetti per le gambe sfalsati.

Tutte le configurazioni illustrate di seguito devono:

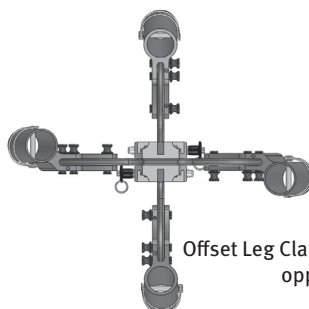
- Dare a tutte le gambe la stessa estensione
- Non presentare più di due sezioni tubolari perforate per gamba
- Non presentare più di una sezione tubolare centrale per gamba
- Potrebbero non includere un verricello
- Gli unici punti di ancoraggio accettabili sono il perno di attacco principale e uno qualsiasi dei fori di attacco ausiliari situati sulla piastra principale o sulla mezza piastra.
- È possibile utilizzare qualsiasi piedino
- Seguire le istruzioni della Sezione 2 per il montaggio di tutti gli altri componenti

Tabella 4-9

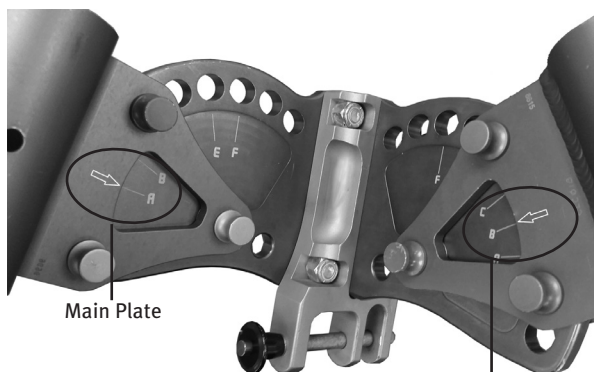
	Trepiede simmetrico standard			Quadripode simmetrico standard		
	Main Plate	Half Plate	Leg Clamp	Main Plate	Half Plate	Leg Clamp
Stretto	A/A	B	Rivolti all'esterno	A/A	A/A	In direzioni opposte
Centrale	B/B	C	Rivolti all'esterno	B/B	B/B	In direzioni opposte
Largo	C/C	D	Rivolti all'esterno	C/C	C/C	In direzioni opposte



Offset Leg Clamps rivolti verso l'esterno



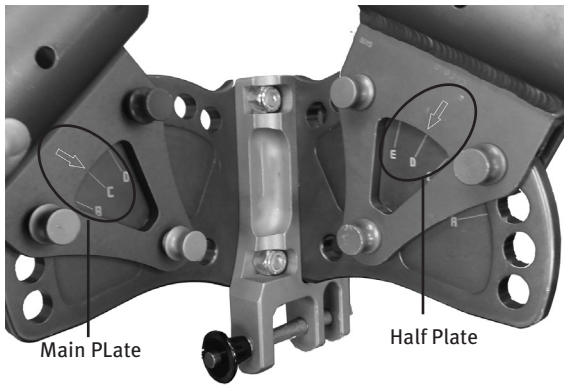
Offset Leg Clamps in direzioni opposte



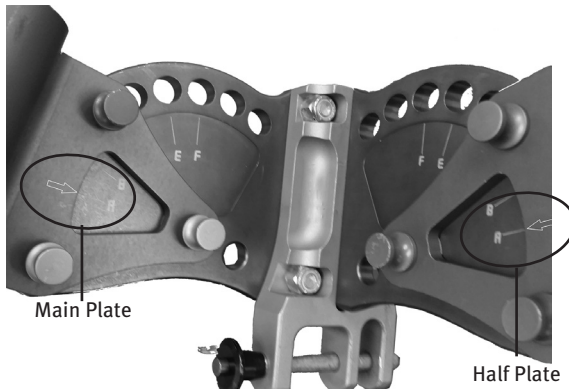
Main Plate

Trepiede stretto (A/A, B)

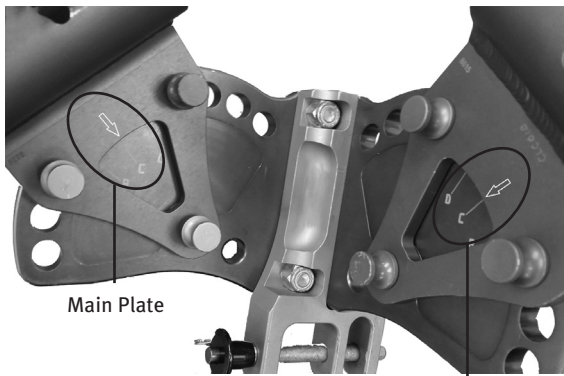
Half Plate



Treppiede largo (L/C, D)



Quadripode stretto (A/A, A/A)



Quadripode largo (C/C, C/C)

Schede per l'utilizzo sul campo

Le seguenti schede in bianco vengono fornite come strumento per documentare le impostazioni utilizzate dalla squadra. Sugeriamo di prendere in considerazione la possibilità di copiare e inserire fogli laminati nel proprio kit per agevolare l'installazione di configurazioni rapide una volta stabilite le impostazioni ideali per le proprie applicazioni.

Treppiede			Impostazioni angolo testata Main Plate - /		
			Impostazioni angolo testata Half Plate - /		
Altezza	Accoppiamento sezione superiore	Accoppiamento sezione inferiore	Accoppiamento sezione opzionale	Lunghezza Hobble	Note

Treppiede Edge-A			Impostazioni angolo testata Main Plate - /		
Altezza	Angolo testata mezza piastra	Accoppiamento sezione superiore	Accoppiamento sezione inferiore	Hobble cinghia	Note

Telaio ad A			Impostazioni angolo testata Main Plate - /		
Altezza	Gamba superiore	Gamba inferiore	Lunghezza Hobble	Note	

Quadripode simmetrico			Impostazioni angolo testata Main Plate - /		
			Impostazioni angolo testata Half Plate - /		
Altezza	Accoppiamento sezione superiore	Accoppiamento sezione inferiore	Parte inferiore della gamba opzionale	Lunghezza Hobble	Note

Informazioni sulla registrazione della garanzia - Assicurarsi di registrare il prodotto online su www.TerrAdaptor.com

Nome:
Indirizzo:
Telefono:
Email:
Data di acquisto:
Acquistato presso:
Numero di lotto del produttore (MLN):

Vedere di seguito un esempio di registro di ispezione e manutenzione. Scaricare il modello utilizzabile su www.TerrAdaptor.com

Articolo	Qtà	Data	Ispezionato da	Risultati ispezione	Sicuro per l'uso
Main Plate					
Half Plate					
Main Attachment Pin					
Bullone corto con dado					
Bullone lungo con dado					
Sheave Assembly					
Load Locking Head Pins					
Leg Coupling Pins					
Cotter Pins					
Lash Ring					
QuickLash					
Centered Leg Clamp					
Offset Leg Clamp					
Perf Tube (grigia)					
Mid Tube (arancione)					
Modulor Adapter					
Rocker Foot					
Talon Foot					
Articulating Foot					
Cam Strap Hobble					
Quick Link					
Head Bag					
Triangle Bags					
Leg Bags					

SEZIONE 5

GARANZIA E

PARTI DI RICAMBIO

Garanzia

La policy di garanzia standard di SMC si applica al sistema TerrAdaptor e ai suoi componenti:

GARANZIA LIMITATA: i prodotti SMC sono garantiti all'acquirente originale in conformità con la Dichiarazione completa di garanzia limitata riportata sul nostro sito web, www.smcgear.net/warranty. L'assistenza ai sensi della presente garanzia è attivabile contattandoci per posta, e-mail o telefono. Tutti gli articoli dichiarati difettosi devono essere restituiti con un numero di carta di credito preassegnato e devono includere una descrizione dettagliata delle condizioni esistenti durante l'uso dell'articolo, nonché il luogo e la data dell'acquisto originale e una copia dell'originale fattura o ricevuta. Includere informazioni di contatto.

A causa della complessità del sistema TerrAdaptor, se uno dei componenti principali del sistema è stato danneggiato provocandone la deformazione, la torsione o la curvatura, l'intero sistema non può essere considerato certamente sicuro e deve essere ispezionato dal produttore. Di conseguenza, le parti di ricambio per questi componenti non saranno disponibili prima che siano state inviate a SMC per l'ispezione.

Se durante l'ispezione si determina che le parti sono danneggiate a causa di un difetto del produttore, tali parti verranno sostituite senza alcun costo per l'utente finale. Se il produttore determina che il danno è dovuto a uso improprio, sovraccarico, configurazioni non sicure o negligenza, le parti sostitutive saranno messe a disposizione dell'utente a spese di quest'ultimo. Eventuali parti ritenute non sicure non verranno restituite all'utente.

Parti di ricambio e componenti del kit:

- NFPA230100 TerrAdaptor™ Tripod System
- 1 Head TerrAdaptor™ Tripod
- 2 Offset Leg Clamps con 3 Load Locking Pins
- 1 Centered Leg Clamp con 3 Load Locking Pins
- 1 Main Attachment Pin
- Kit di 3 gambe con Modular Adapters/Rocker Feet
- 3 Cam Strap Hobbles
- 1 kit Cotter Pin
- 1 perno di Leg Coupling Pin extra
- 1 perno di Load Locking Pin extra
- 2 Lash Rings con 1 perno di accoppiamento ciascuno
- 1 Head Bag/Accessori TerrAdaptor™
- 2 Leg Bags TerrAdaptor™
- 1 guida per l'utente



NFPA230100 TerrAdaptor™
Tripod System

230105 Kit di attacco per Quadpod TerrAdaptor™
 Attacco Quadpod Head
 Kit gambe completo di Modular Adapter/Rocker Foot
 Offset Leg Clamp con 3 Load Locking Pins
 Main Attachment Pin
 Parte Cam Strap Hobbler

230109 Kit da Gin Pole a Quad TerrAdaptor™
 Attacco Quadpod Head
 Offset Leg Clamp con 3 perni di Load Locking Pins
 Main Attachment Pin
 Parte Cam Strap Hobbler

230106 Kit Gin Pole TerrAdaptor™
 2 Lash Rings con 2 Coupling Pins
 Kit gambe con Modular Adaptor/Rocker Foot
 Guida per l'utente TerrAdaptor™

230230 Gruppo Lash Ring
 1 Lash Ring
 1 Leg Coupling Pin

230370 Gruppo QuickLash
 1 QuickLash
 1 Quick Release Pin

230326 Kit di sostituzione bullone
 4 bulloni in lega SHCS
 4 dadi in nylon

230107 Kit estensione gamba 1 Mid Tube
 1 Leg Coupling Pin

230108 Kit estensione gamba 1 Perf Tube
 1 Leg Coupling Pin

230260 Load Locking Head Pin

230300 Cam Strap Hobbler
 230301 Leg Coupling Pin
 230304 Sostituzione Quick Link
 230307 Parte Rope Hobbler
 230311 PMain Attachment Pin
 230314 Leg Bag TerrAdaptor™
 230315 Head Bag TerrAdaptor™
 230360 Cable sheave TerrAdaptor™
 230500 Rocker Foot TerrAdaptor™

230510 Talon Foot TerrAdaptor™
 230530 Articulating Foot TerrAdaptor™
 230540 Modular Adapter Foot TerrAdaptor™
 230550 Standard Winch Bracket
 230551 Capstan Winch Bracket
 230552 Capstan Winch System



230105 Kit di attacco per Quadpod TerrAdaptor™



230106 TerrAdaptor™
 Kit palo pescante

Prodotto da:



B Y H A R K E N

Harken, Inc.

6930 Salashan Parkway | Ferndale, WA 98248 | USA

Telefono: 360.366.5534 | Fax: 360.366.5723

www.smcgear.com

Questo manuale è disponibile in versioni con altre lingue che possono essere scaricate all'indirizzo www.smcgear.com/terradaptor.

La Dichiarazione di conformità al regolamento (UE) 2016/425 può essere scaricata all'indirizzo www.smcgear.com/terradaptor.