

## 1. KEY



## 2. CERTIFICATIONS

This sheet has been prepared in accordance with the requirements of NFPA 2500.

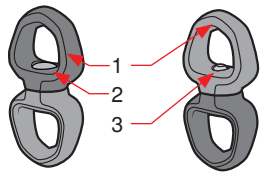


THIS SWIVEL MEETS THE AUXILIARY EQUIPMENT REQUIREMENTS OF NFPA 1983, INCORPORATED IN THE 2022 EDITION OF NFPA 2500.

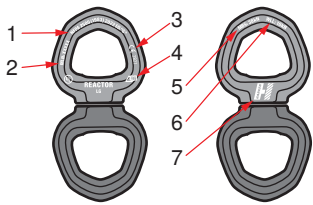


The Reactor Swivels comply with regulations (EU) 2016/425 relating to PPE and were evaluated with Manufacturers Technical Specification 04- Swivels

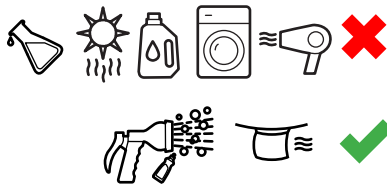
## 4. NOMENCLATURE



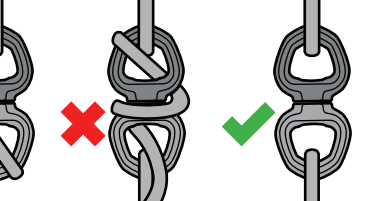
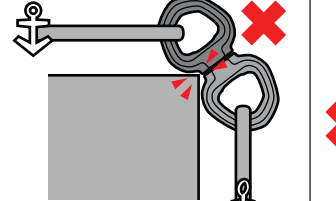
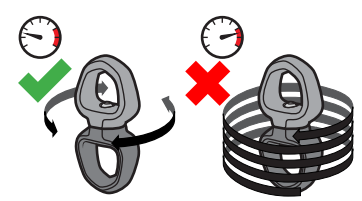
## 5. MARKINGS



## 6. CARE AND MAINTENANCE



## 7. INSTRUCTIONS FOR USE



## EN

### WARNING:

**YOU COULD BE KILLED OR SERIOUSLY INJURED IF YOU DO NOT READ AND UNDERSTAND THE USER INSTRUCTION BEFORE USING THIS PIECE OF EQUIPMENT.**

**SPECIAL TRAINING AND KNOWLEDGE ARE REQUIRED TO USE THIS EQUIPMENT.**

**YOU MUST THOROUGHLY READ AND UNDERSTAND ALL MANUFACTURER'S INSTRUCTIONS BEFORE USE.**

**USE AND INSPECT THIS EQUIPMENT ONLY IN ACCORDANCE WITH THESE INSTRUCTIONS.**

**MEDICAL CONDITIONS CAN AFFECT THE SAFETY OF THE EQUIPMENT USER IN NORMAL AND EMERGENCY USE.**

**A RESCUE PLAN SHOULD BE IN PLACE TO DEAL WITH ANY EMERGENCIES THAT COULD ARISE DURING THE USE OF THIS PRODUCT.**

**IF THE PRODUCT IS SOLD OUTSIDE OF ITS ORIGINAL COUNTRY OF DESTINATION, THE RESELLER MUST PROVIDE INSTRUCTIONS FOR THE FOLLOWING: USE, MAINTENANCE, PERIODIC EXAMINATION, AND REPAIR, IN THE LANGUAGE OF THE COUNTRY WHERE THE PRODUCT IS TO BE USED.**

### 1. KEY

See diagrams.

### 2. CERTIFICATIONS

See diagrams.

The EU examination certificate and production control phase were carried out by UL International (Netherlands) B.V. (N.B. 2821, Westervoortsedijk 60, 6827 AT Arnhem, The Netherlands).

### 3. FIELD OF APPLICATION

This product is designed as personal protective equipment (PPE) for fall protection from height and can be used in a variety of applications in climbing, rope access and rescue disciplines. This product is not to be used for fall arrest.

### 4. NOMENCLATURE

- Swivel eye
- Axle
- Security screw

### 5. MARKINGS

- NFPA certification
- Manufacturer's lot number
- CE mark
- Notified body: 2821
- UL International (Netherlands) B.V. Westervoortsedijk 60 6827 AT Arnhem the Netherlands
- Read instructions for use
- Breaking strength (MBS): 38 kN
- Working load limit (WLL): 10 kN
- Name of the manufacturer

### 6. CARE AND MAINTENANCE

Clean and dry after each use. Minor sharp edges may be smoothed with a fine abrasive cloth before cleaning. Store or transport in a clean, dry place in a chemically neutral environment away from excessive heat or heat sources, high humidity, sharp edges, corrosives or other possible causes of damage to avoid premature wear. Do not store wet.

Do not make any alterations or additions to the product without the manufacturer's prior written consent. Do not attempt to repair this product. Remove it from service and replace with a new model.

### 7. INSTRUCTIONS FOR USE

Refer to these user instructions before and after each use. Use of this product in training and rescue situations is restricted to qualified operators who have attended specialist training

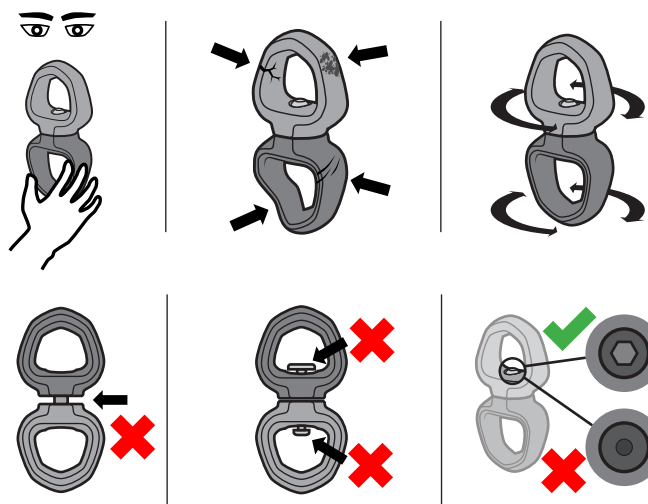
## DE

### WARNUNG:

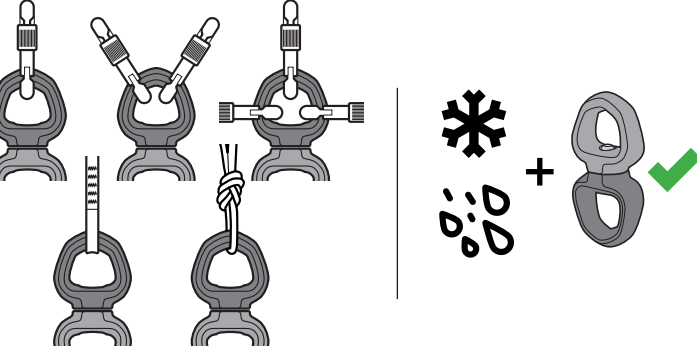
**SIE KÖNNTEN TÖDLICHE ODER SCHWERE VERLETZUNGEN ERLEIDEN, WENN SIE VOR DER BENUTZUNG DIESES GERÄTS DIE GEBRAUCHSANWEISUNG NICHT GELESEN UND VERSTANDEN HABEN.**

Ohne die vorherige schriftliche Zustimmung des Herstellers dürfen am Produkt keine Änderungen oder Ergänzungen vorgenommen werden. Versuchen Sie nicht, dieses Produkt zu reparieren. Nehmen Sie es außer Betrieb und ersetzen Sie es durch ein neues Modell.

## 9. INSPECTION/REMOVAL FROM SERVICE



## 10. COMPATIBILITY



## 7. GEBRAUCHSANWEISUNG

Lesen Sie diese Gebrauchsanweisung vor und nach jedem Gebrauch. Die Verwendung dieser Ausrüstung für Schulungen und in Rettungs-situationen ist auf qualifizierte Benutzer beschränkt, die an speziellen Seilrettungsschulungen teilgenommen haben. Lassen Sie sich in der ordnungsgemäßen Verwendung dieser Ausrüstung schulen. Dieses Produkt darf nicht außerhalb seiner Grenzwerte oder für andere Zwecke als die vorgesehenen verwendet werden.

Verwenden Sie dieses Produkt nicht in Systemen mit angetriebener Rotation. Dieses Produkt, wie alle Komponenten eines Life Safety Systems, gesichert werden.

### 8. VERWENDUNG DIESER GEBRAUCHSANWEISUNG

Diese Gebrauchsanweisung muss nach der Trennung vom Produkt dauerhaft aufbewahrt werden, und eine Kopie davon muss beim Produkt aufbewahrt werden.

### 9. INSPEKTION/AUSMUSTERUNG

Eine kompetente Person muss dieses Produkt mindestens einmal jährlich inspizieren. Es wird empfohlen, dass der Benutzer dieses Produkt vor und nach jedem Gebrauch inspiziert und permanente Aufzeichnungen führt, in denen das Datum und die Ergebnisse jeder Inspektion aufgeführt sind. Diese Aufzeichnungen müssen mindestens die Inspektion auf alle der folgenden Bedingungen enthalten:

- Sauber und trocken
- Keine Kratzer, Rillen, scharfen Kanten, Korrosion und Verformungen
- Produktkennzeichnungen sind lesbar
- Richtiges Drehen des Drehgelenks
- Achsen, Muttern und/oder Schrauben im Zustand wie vom Hersteller eingebaut
- Gebrauchsanweisung vorhanden

Dieses Produkt muss außer Betrieb genommen werden, wenn es die Inspektion nicht besteht oder Zweifel an seiner Sicherheit oder Gebrauchstauglichkeit bestehen. Zweifel an der Sicherheit oder Gebrauchstauglichkeit könnten aufkommen, wenn es fallen gelassen, stoßbelastet, zum Auffangen eines Sturzes verwendet oder hohen Temperaturen ausgesetzt wurde, die ausreicht, um das Oberflächenbild zu verändern, wenn eine Verformung eines Teils oder Risse erkennbar sind, wenn es Kratzer oder Rillen aufweist, die mehr als oberflächlich sind, oder wenn das Produkt zerlegt wurde. Die Kosten des Herstellers für die Inspektion und Reparatur eines Produkts, das visuell beschädigt ist oder eventuell durch Stoßbelastung oder anderen Missbrauch beschädigt wurde, übersteigen die Kosten für den Ersatz durch ein neues Modell.

### 10. KOMPATIBILITÄT

Überprüfen Sie, ob dieses Produkt mit den anderen Elementen des Systems kompatibel ist. Ausrüstung, die mit dem Produkt verwendet wird, muss der aktuellen Norm in Ihrem Rechtsraum entsprechen (z. B. Verbindungselemente nach EN 362).

### 11. LEBENSDAUER

Bei mäßiger Beanspruchung mit begrenzter Einwirkung von Feuchtigkeit, Salzwasser, Lösungsmitteln, chemischen Reagenzien, übermäßigem Lasten, Stoßbelastungen und übermäßigem Verschleiß ist das Produkt unbegrenzt haltbar. Allerdings kann die Lebensdauer dieses Produkts durch Ereignisse wie eine starke dynamische Belastung, Herunterfallen, UV-Belastung oder andere Ereignisse, die physische Schäden verursachen, drastisch verkürzt werden.

### 12. WEITERE INFORMATIONEN

Weitere Informationen über Hilfsausrüstungen finden Sie in den folgenden Veröffentlichungen:

- NFPA 1858 UND NFPA 1983, aufgenommen in die Ausgabe 2022 der NFPA 2500
- NFPA 1500

Stellen Sie sicher, dass die Anschlagrichtung korrekt positioniert ist, um das Risiko und die Fallhöhe zu begrenzen. Ein Durchgang zwischen dem Anschlagpunkt und dem Benutzer sollte vermieden werden. Anschlagpunkte sollten den nationalen und/oder lokalen Anforderungen entsprechen (z. B. verlangt EN 795 eine Mindestfestigkeit von 12 kN) oder andernfalls den Vorschriften der zuständigen Behörde entsprechen. Die CE-Konformitätserklärungen sind auf www.harken.com/safetyandrescue verfügbar.

### 13. GARANTIE

Harken, Inc. gewährt für dieses Produkt eine dreijährige Garantie gegen Material- und Herstellungsfehler. Die Garantie erstreckt sich nicht auf normale Abnutzung, Oxidation, Modifikation oder Veränderung, unsachgemäßen Gebrauch oder mangelhafte Lagerung, mangelhafte Wartung, Unfallschäden, Fahrlässigkeit oder

## 6. CUIDADO Y MANTENIMIENTO

Limpíela y séquela después de cada uso. Los bordes afilados menores pueden ser suavizados con una tela abrasiva antes de hacer la limpieza. Almacénalo y transportélo en un lugar limpio y seco, en un entorno químicamente neutro, alejado del calor excesivo o fuentes de calor, humedad elevada, bordes afilados, materiales corrosivos, rayos UV u otras posibles causas de daños para evitar un desgaste prematuro. No lo guarde mojado.

## ES

### ADVERTENCIA:

**PUEDO FALLECER O SUFRIR LESIONES GRAVES SI NO LEE Y ENTIENDE LAS INSTRUCCIONES DE USO ANTES DE UTILIZAR ESTE EQUIPO.**

**SE REQUIERE FORMACIÓN Y CONOCIMIENTOS ESPECIALES PARA UTILIZAR ESTE EQUIPO.**

**DEBE LEER DETENIDAMENTE Y COMPRENDER TODAS LAS INSTRUCCIONES DEL FABRICANTE ANTES DE SU USO.**

**UTILICE E INSPECCIONE ESTE EQUIPO ÚNICAMENTE SEGÚN ESTAS INSTRUCCIONES.**

**LAS AFECCIONES MÉDICAS PUEDEN AFECTAR A LA SEGURIDAD DEL USUARIO DEL EQUIPO EN SU USO NORMAL Y EN CASO DE EMERGENCIA.**

**DEBE EXISTIR UN PLAN DE RESCATE PARA HACER FRENTE A CUALQUIER EMERGENCIA QUE PUDIERA SURGIR DURANTE EL USO DE ESTE PRODUCTO.**

**ESTE PRODUCTO ESTÁ DESTINADO A SER UTILIZADO POR ARBOLISTAS Y TÉCNICOS DE LÍNEAS ELÉCTRICAS QUE HAYAN SIDO FORMADOS EN LA PRÁCTICA DE APAREJO. SE REQUIERE UNA COMPRESIÓN COMPLETA DE LAS PRÁCTICAS SEGURAS DE APAREJO, LA SELECCIÓN E IMPLEMENTACIÓN ADECUADAS DEL EQUIPO Y EL USO DE TODO EL EQUIPO DE PROTECCIÓN PERSONAL (EPP) REQUERIDO.**

### 1. LEYENDA

Consultar diagramas.

### 2. CERTIFICACIONES

Consultar diagramas. El certificado de examen de la UE y la fase de control de la producción fueron realizados por UL International (Países Bajos) B.V. (Organismo notificado: 2821, Westervoortsedijk 60, 6827 AT Arnhem, Países Bajos).

### 3. CAMPO DE APLICACIÓN

Este producto ha sido diseñado como equipo de protección individual (EPI) para la prevención de caídas desde altura. Puede emplearse en diversas aplicaciones, tales como escalada, acceso por cuerda y operaciones de rescate. Este producto no debe utilizarse para detención de caídas.

### 4. NOMENCLATURA

- Ojo de pivote
- Eje
- Tornillo de seguridad

### 5. MARCADO

- Certificación de NFPA
- Número de lote del fabricante
- Marcado CE
- Organismo notificado: 2821
- UL International (Países Bajos) B.V. Westervoortsedijk 60 6827 AT Arnhem Países Bajos
- Lea las instrucciones de uso
- Resistencia a la rotura (MBS): 38 kN
- Tragfähigkeit (WLL): 10 kN
- Nombre del fabricante

**WARNING:** Harken, Inc. products are intended for use in mountaineering, rock climbing, fire/rescue, industrial access, and technical rope work. These activities are inherently dangerous and present serious risk of injuries and/or death. Improper use, negligence, failure to obtain qualified instruction, product abuse, lack of proper care and maintenance, and use of product beyond intended range will significantly increase these risks. By using this product, you assume full responsibility for all risks, damages, liabilities, or injuries/death which may result from the use of this product. Please follow instructions and adhere to all applicable safety standards while using this product. User instructions may be found on our website at [www.harken.com/safetyandrescue](http://www.harken.com/safetyandrescue)

Las declaraciones de conformidad CE están disponibles en www.harken.com/safetyandrescue.

### 13. GARANTÍA

Harken, Inc. ofrece una garantía de tres años contra cualquier defecto en los materiales o de fabricación. La garantía no cubre este producto por desgaste normal, oxidación, modi+ficación o alteración, uso o almacenamiento incorrectos, mal mantenimiento, daños accidentales, negligencia o cualquier uso para el que el producto no haya sido diseñado. Si necesita asistencia, llame a Harken, Inc. o visite www.harken.com/safetyandrescue.

## FR

## AVERTISSEMENT:

**▲ RISQUE DE MORT OU DE BLESSURES GRAVES SI LES INSTRUCTIONS D'UTILISATION NE SONT PAS LUES ET COMPRISES AVANT D'UTILISER CET ÉQUIPEMENT.**

**▲ UNE FORMATION ET DES CONNAISSANCES SPÉCIALES SONT REQUISES POUR UTILISER CET ÉQUIPEMENT.**

**▲ VOUS DEVEZ LIRE MINUTIEUSEMENT ET COMPRENDRE TOUTES LES INSTRUCTIONS DU FABRICANT AVANT UTILISATION.**

**▲ UTILISEZ ET INSPECTEZ CET ÉQUIPEMENT UNIQUEMENT EN RESPECTANT CES INSTRUCTIONS.**

**▲ DES AFFECTIONS MÉDICALES PEUVENT AVOIR UN IMPACT SUR LA SÉCURITÉ DE L'UTILISATEUR DE L'ÉQUIPEMENT DANS LE CADRE D'UNE UTILISATION NORMALE OU EN SITUATION D'URGENCE.**

**▲ UN PLAN DE SECOURS DOIT ÊTRE EN PLACE POUR PRENDRE EN COMPTE TOUTES LES SITUATIONS D'URGENCE QUI POURRAIENT SE PRODUIRE LORS DE L'UTILISATION DE CE PRODUIT.**

**▲ SI LE PRODUIT EST VENDU EN DEHORS DE SON PAYS DE DESTINATION ORIGINAL, LE REVENDEUR DOIT FOURNIR LES INSTRUCTIONS POUR LES ÉLÉMENTS SUIVANTS : UTILISATION, MAINTENANCE, EXAMEN PÉRIODIQUE ET RÉPARATION, DANS LA LANGUE DU PAYS OÙ LE PRODUIT DOIT ÊTRE UTILISÉ.**

#### 1. LÉGENDE

Voir schémas.

#### 2. CERTIFICATIONS

Voir schémas.
Le certificat d'examen de l'UE et la phase de contrôle de la production ont été réalisés par UL International (Pays-Bas) B.V. (Organisme notifié : 2821, Westervoortsedijk 60, 6827 AT Arnhem, Pays-Bas).

#### 3. CHAMP D'APPLICATION

Ce produit est conçu comme un équipement de protection individuelle (EPI) destiné à prévenir les chutes de hauteur et peut être utilisé dans diverses applications, notamment dans les disciplines de l'escalade, de l'accès sur corde et du secours. Ce produit ne doit pas être utilisé pour l'arrêt des chutes.

#### 4. NOMENCLATURE

- Émerillon
- Axe
- Vis de sécurité

#### 5. MARQUAGES

- Homologation NFPA
- Numéro de lot fabricant
- Marquage CE

Organisme notifié : 2821

UL International (Pays-Bas) B.V.

Westervoortsedijk 60

6827 AT Arnhem

Pays-Bas
- Liré les instructions d'utilisation
- Résistance à la rupture (MBS): 38 kN
- Charge de travail maximale (WLL): 10 kN
- Nom du fabricant

#### 6. ENTRETIEN ET MAINTENANCE

Nettoyer et sécher après chaque utilisation. Les petites arêtes vives peuvent être lissées avec un tissu abrasif fin avant le nettoyage. Entreposer ou transporter dans un endroit propre et sec, dans un environnement chimiquement neutre, à l'abri de toute chaleur excessive ou de sources de chaleur, d'un niveau d'humidité élevé, à l'écart d'objets tranchants, de matières corrosives, rayons UV ou d'autres causes de dégâts potentielles pour éviter une usure prématurée. N'entrezposez pas le produit mouillé.

N'apportez aucune modification ni adjonction au produit sans l'accord écrit préalable du fabricant. N'essayez pas de réparer ce produit. Retirez-le du service et remplacez-le par un nouveau modèle.

#### 7. INSTRUCTIONS D'UTILISATION

Consulter ces instructions d'utilisation avant et après chaque utilisation. L'utilisation de ce dispositif dans le cadre d'activités de formation ou de securorisme est strictement réservée aux opérateurs qualifiés qui ont suivi des cours de formation en secours sur cordes. Suivez une formation spécifique consacrée à l'utilisation conforme de ce dispositif. Ce produit ne doit pas être utilisé en dehors de ses limites ou pour des fins autres que celles pour lesquelles il est prévu.

N'utilisez pas ce produit dans les systèmes avec une rotation électrique. Ce produit, comme tout composant d'un système de sauvetage, doit être soutenu.

#### 8. UTILISATION DE CETTE FICHE D'INSTRUCTIONS D'UTILISATION

Cette fiche d'instructions d'utilisation doit être conservée dans une archive permanente après avoir été séparée du produit ; une copie doit être conservée avec le produit.

### 9. INSPECTION/RETRAIT DU SERVICE

Une personne compétente doit inspecter ce produit une fois par an au minimum. L'utilisateur est tenu d'inspecter ce produit avant et après chaque utilisation. Il est recommandé, en outre, de conserver un registre permanent indiquant la date et les résultats de chaque inspection. Dans ce registre, il convient de consigner, au minimum, les inspections effectuées pour toutes les conditions suivantes :

- Propre et sèche
- Absence d'égratignure, de rainure, de rebord coupant, de corrosion et de déformation
- Les marquages du produit sont lisibles
- Bonne rotation de l'émerillon
- Les axes, les écrous et/ou vis en condition d'usine
- Fiche d'instructions d'utilisation présente

Ce produit doit être retiré du service s'il ne passe pas l'inspection ou s'il y a le moindre doute quant à sa sécurité ou son bon fonctionnement. Des doutes quant à la sécurité ou à l'état de fonctionnement peuvent surgir si le produit est tombé, a subi un choc, a été utilisé pour arrêter une chute, ou a été exposé à une chaleur suffisante pour altérer l'aspect de sa surface, si une partie est déformée ou fissurée, s'il présente des rayures ou des entailles plus que superficielles, ou si a été démonté. Pour le fabricant, le coût de l'inspection et de la réparation d'un produit visuellement endommagé, ou ayant pu être endommagé par la charge d'impact ou d'autre abus, dépassera le coût de son remplacement par un nouveau modèle.

#### 10. COMPATIBILITÉ

Vérifiez que ce produit est compatible avec les autres éléments du système. L'équipement utilisé avec le produit doit respecter la norme en vigueur dans votre juridiction (par exemple, connecteurs EN 362).

#### 11. DURÉE DE VIE

Sous utilisation modérée, avec exposition limitée à l'humidité, à l'eau salée, aux solvants, aux réactifs chimiques, aux charges excessives, aux chocs et à l'usure excessive, la durée de vie du produit est illimitée. Cependant, des événements tels que la prise en charge d'une charge dynamique importante, une chute, l'exposition aux UV, ou d'autres événements provoquant des dommages physiques, peuvent réduire considérablement la durée de vie de ce produit.

#### 12. INFORMATIONS SUPPLÉMENTAIRES

Des informations supplémentaires à propos de l'équipement auxiliaire peuvent être trouvées dans les publications suivantes :

- NFPA 1858 ET NFPA 1983, incorporées dans l'édition 2022 de la NFPA 2500
- NFPA 1500

Assurez-vous que le amarrage est correctement positionné pour limiter le risque et la longueur d'une chute. Il convient d'éviter tout jeu entre le point d'ancrage et l'utilisateur. Les points d'ancrage doivent répondre aux exigences nationales et/ou locales (par exemple, la norme EN 795 exige une résistance minimale de 12 kN) ou, à défaut, être conformes aux réglementations de l'autorité compétente. La déclaration de conformité CE est disponible sur le site www.harken.com/safetyandrescue.

#### 13. GARANTIE

Harken, Inc. garantit ce produit pendant trois ans contre tout défaut de matériau ou de fabrication. La garantie ne couvre pas ce produit de l'usure et des fissures normales, de l'oxydation, des modifications ou des altérations, de l'utilisation ou du stockage inapproprié(e), d'un mauvais entretien, des dégâts accidentels, de la négligence ou de toute autre utilisation pour laquelle le produit n'est pas conçu. Si vous avez besoin d'aide, veuillez appeler Harken, Inc. ou consulter le site www.harken.com/safetyandrescue.

## IT

## AVVERTENZA:

**▲ SE NON SI LEGGONO E NON SI COMPRENDONO LE ISTRUZIONI PER L'UTENTE PRIMA DI UTILIZZARE QUESTA ATTREZZATURA, ESISTE IL RISCHIO DI SUBIRE LESIONI ANCHE FATALI.**

**▲ PER UTILIZZARE QUESTA ATTREZZATURA SONO NECESSARIE UNA FORMAZIONE E UNA CONOSCENZA SPECIFICHE.**

**▲ LEGGERE ATTENTAMENTE E COMPRENDERE TUTTE LE ISTRUZIONI DEL PRODUTTORE PRIMA DELL'USO.**

**▲ USARE E ISPEZIONARE QUESTA ATTREZZATURA SOLO IN CONFORMITÀ CON QUESTE ISTRUZIONI.**

**▲ LE CONDIZIONI MEDICHE POSSONO INFLUIRE SULLA SICUREZZA DELL'UTENTE DELL'APPARECCHIATURA DURANTE L'USO NORMALE E IN CASO DI EMERGENZA.**

**▲ È NECESSARIO PREDISPORRE UN PIANO DI SALVATAGGIO PER FAR FRONTE A EVENTUALI EMERGENZE CHE POTREBBERO VERIFICARSI DURANTE L'USO DI QUESTO PRODOTTO.**

**▲ SE IL PRODOTTO VIENE VENDUTO AL DI FUORI DEL PAESE DI DESTINAZIONE ORIGINALE, IL RIVENDITORE DEVE FORNIRE ISTRUZIONI PER QUANTO SEGUE: USO, MANUTENZIONE, ISPEZIONE PERIODICA E RIPARAZIONE, NELLA LINGUA DEL PAESE IN CUI IL PRODOTTO DEVE ESSERE UTILIZZATO.**

#### 1. LEGENDA

Vedere diagrammi.

#### 2. CERTIFICAZIONI

Il certificato di esame UE e la fase di controllo della produzione sono stati effettuati da UL International (Netherlands) B.V. (Organismo notificato: 2821, Westervoortsedijk 60, 6827 AT Arnhem, Netherlands).

#### 3. CAMPI DI APPLICAZIONE

Questo prodotto è stato progettato come dispositivo di protezione individuale (DPI) per prevenire le cadute dall'alto e può essere utilizzato in diverse applicazioni, tra cui arrampicata, accesso su corda e operazioni di soccorso. Questo prodotto non deve essere utilizzato per la protezione contro le cadute.

#### 4. NOMENCLATURA

- Occhielli orientabili
- Asse
- Vite di sicurezza

#### 5. CONTRASSEGNI

- Certificazione NFPA
- Numero di lotto del produttore
- Marchio CE

Organismo notificato: 2821

UL International (Netherlands) B.V.

Westervoortsedijk 60

6827 AT Arnhem

Netherlands
- Leggere le istruzioni per l'uso
- Carico di rottura (MBS): 38 kN
- Limite del carico di lavoro (WLL): 10 kN
- Nome del fabbricante

#### 6. CURA E MANUTENZIONE

Pulire e asciugare dopo ogni utilizzo. Gli spigoli vivi di piccole dimensioni possono essere levigati con un panno abrasivo fine prima della pulizia. Conservare o trasportare in un luogo pulito e asciutto, in un ambiente chimicamente neutro, lontano da calore eccessivo o fonti di calore, umidità elevata, spigoli vivi, sostanze corrosive, raggi UV o altre possibili cause di danni per evitare un'usura prematura. Non conservare il prodotto bagnato.

Non apportare modifiche o aggiunte al prodotto senza il previo consenso scritto del produttore. Non tentare di riparare questo prodotto. Rimuoverlo dal servizio e sostituirlo con un nuovo modello.

#### 7. ISTRUZIONI PER L'USO

Fare riferimento a queste istruzioni per l'utente prima e dopo ogni utilizzo. L'uso di questa attrezzatura in situazioni di addestramento e soccorso è riservato a operatori qualificati che abbiano frequentato corsi di formazione specialistica per il salvataggio su fune. Ottenere una formazione specifica sull'uso corretto di questa attrezzatura. Questo prodotto non deve essere utilizzato al di fuori dei suoi limiti o per scopi diversi da quelli per cui è stato concepito.

Non utilizzare questo prodotto in sistemi con rotazione motorizzata. Questo prodotto, come qualsiasi componente di un sistema di sicurezza salvavita, deve essere ridondato.

#### 8. UTILIZZO DEL PRESENTE FOGLIO DI ISTRUZIONI PER L'UTENTE

Questo foglio di istruzioni per l'utente deve essere conservato in un registro permanente dopo che è stato separato dal prodotto, e una copia deve essere conservata insieme al prodotto.

#### 9. ISPEZIONE/RITIRO DAL SERVIZIO

Una persona competente deve ispezionare il prodotto almeno una volta all'anno. Si raccomanda che l'utente ispezioni questo prodotto prima e dopo ogni utilizzo, e tenga un registro permanente che elenchi la data e i risultati di ogni ispezione d'uso. Tale registro dovrebbe come minimo indicare gli esiti dell'ispezione per ciascuna delle seguenti condizioni:

- Pulizia e asciuttezza
- Assenza di graffi, scanalature, spigoli vivi, corrosione e distorsione
- Le marcature del prodotto sono leggibili
- Corretta rotazione del girello
- Assi, dadi e/o viti in condizioni come installate dal produttore
- Presenza del foglio informativo dell'utente

Questo prodotto deve essere ritirato dal servizio se non supera l'ispezione o se vi è qualsiasi dubbio sulla sua sicurezza o funzionalità. Potrebbe sorgere dubbi sulla sicurezza o sull'idoneità all'uso se il prodotto è stato sottoposto a cadute, carichi d'urto, utilizzato per arrestare una caduta o esposto a calore sufficiente da alterarne l'aspetto superficiale, se sono evidenti deformazioni di qualsiasi parte o crepe, se presenta graffi o scalfitture di natura più che superficiale, se il prodotto è stato smontato. Il costo per il produttore per ispezionare e riparare un prodotto che è visivamente danneggiato, o che potrebbe essere stato danneggiato da un carico eccessivo o da altre condizioni che ne hanno determinato il danneggiamento, supera il costo della sua sostituzione con un nuovo modello.

#### 10. COMPATIBILITÀ

Verificare che questo prodotto sia compatibile con gli altri elementi del sistema. L'attrezzatura utilizzata con il prodotto deve soddisfare lo standard vigente nella tua giurisdizione (ad es. connettori EN 362).

#### 11. VITA UTILE

In caso di utilizzo moderato, con esposizione limitata all'umidità, all'acqua salata, ai solventi, ai reagenti chimici, ai carichi ecces-sivi, ai carichi d'urto e all'usura eccessiva, la durata del prodotto è illimitata. Tuttavia, eventi come l'applicazione di un elevato carico dinamico, la caduta, l'esposizione ai raggi UV o altri eventi che causano danni fisici, possono ridurre drasticamente la durata di questo prodotto.

#### 12. INFORMAZIONI AGGIUNTIVE

Ulteriori informazioni sulle attrezzature ausiliarie sono disponibili nelle seguenti pubblicazioni:

- NFPA 1858 E NFPA 1983, incluse nella edizione 2022 di NFPA 2500
- NFPA 1500

Assicurarsi che il ancoraggio sia correttamente posizionato per limitare il rischio e la lunghezza di una caduta. Si dovrebbe evitare qualsiasi gioco tra il punto di ancoraggio e l'utilizzatore. I punti di ancoraggio devono rispettare i requisiti nazionali e/o locali (ad esempio, la norma EN 795 richiede una resistenza minima di 12 kN) o, in alternativa, essere conformi alle normative dell'autorità competente. Le dichiarazioni di conformità CE sono disponibili sul sito www.harken.com/safetyandrescue.

#### 13. GARANZIA

Harken, Inc. garantisce questo prodotto per tre anni contro qualsiasi difetto di materiale o di fabbricazione. La garanzia non copre il prodotto da normale usura, ossidazione, modifiche o alterazioni, uso improprio o errata conservazione, cattiva manutenzione, danni accidentali, negligenza o qualunqie uso per cui il prodotto non è previsto. Per ricevere assistenza, chiamare Harken, Inc. o visitare il sito www.harken.com/safetyandrescue.

## NL

### WAARSCHUWING:

**▲ U KUNT DODELIJK OF ZWAAR GEWOND RAKEN ALS U DE GEBRUIKSAANWIJZINGEN NIET LEEST EN BEGRIJPT, VOORDAT U DIT APPARAAT GEBRUIKT.**

**▲ U MOET SPECIAAL GETRAIND EN GOED OP DE HOOGTE ZIJN OM DIT APPARAAT TE GEBRUIKEN.**

**▲ U MOET VOOR GEBRUIK ALLE INSTRUCTIES VAN DE FABRIKANT GOED DOORNEMEN EN BEGRIJPEN.**

**▲ GEBRUIK EN INSPECTEER DEZE APPARATUUR ALLEEN VOLGENS DEZE INSTRUCTIES.**

**▲ MEDISCHE AANDOENINGEN KUNNEN DE VEILIGHEID VAN DE GEBRUIKER VAN DE APPARATUUR BEÏNVLOEDEN, ZOWEL BIJ NORMAAL GEBRUIK ALS IN NOODGEVALLEN.**

**▲ ER MOET EEN REDDINGSPLAN ZIJN VOOR NOODGEVALLEN DIE KUNNEN OPTREDEN ALS DIT PRODUCT GEBRUIKT WORDT.**

**▲ ALS HET PRODUCT WORDT VERKOCHT BUITEN HET OORSPRONKELIJKE LAND VAN BESTEMMING, MOET DE WEDERVERKOPER VOORZIEN IN INSTRUCTIES VOOR HET VOLGENDE: GEBRUIK, ONDERHOUD, PERIODIEKE KEURING EN REPARATIE, IN DE TAAL VAN HET LAND WAAR HET PRODUCT GEBRUIKT ZAL WORDEN.**

#### 1. SLEUTEL

Zie diagrammen.

#### 2. CERTIFICERINGEN

Zie diagrammen.
Het EU-keuringscertificaat en de productiecontrolefase werden uitgevoerd door UL International (Nederland) B.V. (Aangemelde instantie: 2821, Westervoortsedijk 60, 6827 AT Arnhem, Nederland).

#### 3. TOEPASSINGSGEBIED

Dit product is ontworpen als persoonlijk beschermingsmiddel (PBM) om vallen van hoogte te voorkomen. Het is geschikt voor diverse activiteiten, waaronder klimmen, touwtechniek en reddingsoperaties. Dit product mag niet worden gebruikt voor valbeveiliging.

#### 4. TERMENLIJST

- Zwenkoog
- As
- Veiligheidsschroef

#### 5. MARKERINGEN

- NFPA-certificering
- Partijnummer van de fabrikant
- CE-markering

Aangemelde instantie: 2821

UL International (Nederland) B.V.

Westervoortsedijk 60

6827 AT Arnhem

Nederland
- Lees de gebruiksaanwijzing
- Breeksterkte (MBS): 38 kN
- Maximale werkbelasting (WLL): 10 kN
- Naam van de fabrikant

#### 6. ZORG EN ONDERHOUD

Reinigen en drogen na elk gebruik. Kleine scherpe randen kunnen voor het schoonmaken met fijn schuurpapier worden gladgemaakt. Bewaar of vervoer op een schone, droge plaats in een chemisch neutrale omgeving, uit de buurt van overmatige hitte of warmtebronnen, hoge luchtvochtigheid, scherpe randen, bijtende stoffen, UV-straling of andere mogelijke oorzaken van schade om voortijdige slijtage te voorkomen. Niet nat opbergen.

Breng geen wijzigingen of toevoegingen aan op het product zonder voorafgaande schriftelijke toestemming van de fabrikant. Probeer dit product niet te repareren. Stel het buiten gebruik en vervang het door een nieuw exemplaar.

#### 7. GEBRUIKSAANWIJZING

Raadpleeg deze gebruiksaanwijzing voor en na elk gebruik. Het gebruik van deze apparatuur tijdens trainingen en reddingsacties is uitsluitend toegestaan voor gekwalificeerde gebruikers die een specifieke opleiding in reddingsacties met touwen hebben gevolgd. Volg een specifieke training over het juiste gebruik van deze apparatuur. Dit product mag alleen binnen zijn beperkingen gebruikt worden en alleen voor het beoogde doel.

Gebruik dit product niet in systemen met aangedreven rotatie. Zoals bij alle onderdelen van een valbeveiligingssysteem moet er een back-up zijn voor de product.

#### 8. GEBRUIK VAN DEZE GEBRUIKSAANWIJZING

Dit gebruikersinstructieblad moet permanent worden bewaard, nadat het van het product is verwijderd, en een kopie moet bij het product worden bewaard.

#### 9. INSPECTIE/BUITEN GEBRUIK STELLEN

Een hiervoor opgeleid persoon moet dit product minimaal eens per jaar inspecteren. Het wordt aanbevolen dat de gebruiker dit product voor en na elk gebruik inspecteert, en de datum en resultaten van elke gebruiksinsectie blijvend vastlegt. Deze rapportage moet minimaal een inspectie van alle volgende statussen bevatten:

- Schoon en droog
- Vrij van krassen, gutsen, scherpe randen, corrosie en vervorming
- Productmarkeringen zijn leesbaar
- Juiste wartelrotatie
- Assen, moeren en/of schroeven in door de fabrikant geïnstalleerde staat
- Gebruiksaanwijzing aanwezig

Dit product moet uit gebruik worden genomen als het de inspectie niet doorstaat of indien er enige twijfel is over de veiligheid of bruikbaarheid. Twijfels over de veiligheid of bruikbaarheid kunnen ontstaan als het is gevallen, een schok heeft gehad, is gebruikt om een val te stoppen, of zodanig aan hitte is blootgesteld dat het uiterlijk van het oppervlak is veranderd. Ook bij vervorming van een onderdeel, zichtbare scheuren, krasen of groeven die meer dan oppervlakkig zijn, of als het product gedemonteerd is geweest.

De inspectie- en reparatiekosten voor een fabrikant van een visueel beschadigde product, of een product die mogelijk beschadigd is door impactbelasting of ander verkeerd gebruik, zullen hoger uitvallen dan de kosten voor vervanging met een nieuw exemplaar.

#### 10. COMPATIBELITEIT

Controleer of dit product compatibel is met de andere elementen van het systeem. Apparatuur die met het product wordt gebruikt, moet voldoen aan de huidige norm in uw rechtsgebied (bijv. EN 362-connectoren).

#### 11. LEVENSDUUR

Bij matig gebruik en met beperkte blootstelling aan vocht, zout water, oplosmiddelen, chemische reagentia, overmatige belasting, schokbelasting en overmatige slijtage, is de levens-duur van het product onbeperkt. Echter, gebeurtenissen zoals een zware dynamische belasting, vallen, blootstelling aan UV, of andere gebeurtenissen die fysieke schade veroorzaken, kunnen de levensduur van dit product drastisch verkorten.

#### 12. AANVULLENDE INFORMATIE

U kunt meer informatie over hulpparatuur vinden in de volgende publicaties:

- NFPA 1858 en 1983, opgenomen in de editie 2022 van NFPA 2500
- NFPA 1500

Het is essentieel dat het ankerpunt juist wordt geïnstalleerd om zowel het valrisico als de valafstand te minimaliseren. Speling tussen het ankerpunt en de gebruiker moet worden vermeden. Ankerpunten moeten voldoen aan nationale en/of lokale eisen (bijvoorbeeld, EN 795 vereist een minimale sterkte van 12 kN) of anders in overeenstemming zijn met de voorschriften van de bevoegde autoriteit. U vindt de CE-conformiteitsverklaringen op www.harken.com/safetyandrescue.

#### 13. GARANTIE

Harken, Inc. garandeert dit product voor drie jaar tegen enige defecten in materiaal of uitvoering. De garantie dek dit product niet tegen normale slijtage, oxidatie, aanpassing of wijziging, onjuist gebruik of opslag, slecht onderhoud, onbedoelde schade, nalatigheid of enig gebruik waarvoor het product niet werd ontworpen.

Als u hulp nodig hebt, contact opnemen met Harken, Inc. of bezoek www.harken.com/safetyandrescue.

## PL

## OSTRZEŻENIE:

**▲ NIEZAPOZNANIE SIĘ Z TREŚCIĄ INSTRUKCJI UŻYTKOWNIKA LUB BRAK ZROZUMIENIA JEJ TREŚCI MOŻE SKUTKOWAĆ ŚMIERCIĄ LUB POWAŻNY MI OBRAŻENIAMI.**

**▲ DO KORZYSTANIA Z TEGO URZĄDZENIA WYMAGANE JEST SPECJALNE PRZESZKOLENIE I WIEDZA.**

**▲ PRZED UŻYCIEM NALEŻY DOKŁADNIE PRZECZYTAĆ I ZROZUMIEĆ WSZYSTKIE INSTRUKCJE PRODUCENTA.**

**▲ URZĄDZENIE NALEŻY UŻYWAĆ I PRZEGLĄDAĆ WYNIĄSZY ZGODNIE Z NINIEJSZYMI INSTRUKCJAMI.**

**▲ STAN ZDROWIA MOŻE MIEĆ WPŁYW NA BEZPIECZEŃSTWO UŻYTKOWNIKA SPRZĘTU PODCZAS NORMALNEGO I AWARYJNEGO UŻYTKOWANIA.**

**▲ NALEŻY WDROŻYĆ PLAN RATUNKOWY NA WYPADEK SYTUACJI AWARYJNYCH, KTÓRE MOGĄ WYSTĄPIĆ PODCZAS KORZYSTANIA Z TEGO PRODUKTU.**

**▲ JEŚLI PRODUKT JEST SPRZEDAWANY POZA PIERWOTNYM KRAJEM PRZEZNACZENIA, SPRZEDAWCA MUSI DOSTARCZYĆ INSTRUKCJE DOTYCZĄCE: UŻYTKOWNIA, KONSERWACJI, OKRESOWYCH BADAŃ I NAPRAW, W JĘZYKU KRAJU, W KTÓRYM PRODUKT MA BYĆ UŻYWANY.**

#### 1. KLUCZ

Zobacz diagramy.

#### 2. CERTYFIKATY

Zobacz diagramy.
Certyfikat egzaminacyjny UE i faza kontroli produkcji zostały przeprowadzone przez UL International (Holandia) B.V. (Jednostka notyfikowana: 2821, Westervoortsedijk 60, 6827 AT Arnhem, Niderlandy).

#### 3. ZAKRES ZASTOSOWANIA

Ten produkt jest środkiem ochrony indywidualnej (SOI) zapobiegającym upadkom z wysokości. Nadaje się do stosowania podczas wspinaczki, alpinizmu przemysłowego i działań ratowniczych. Dit product mag niet worden gebruikt voor persoonlijke valbeveiliging.

#### 4. NOMENKLATURA

- Krećlik z oczkiem
- Oś
- Śruba zabezpieczająca

#### 5. OZNACZENIA

- Certyfikat NFPA
- Numer partii producenta
- Oznaczenie CE

Jednostka notyfikowana: 2821

UL International (Holandia) B.V.

Westervoortsedijk 60

6827 AT Arnhem

Niderlandy
- Przeczytaj instrukcję obsługi
- Siła zrywająca (MBS): 38 kN
- Dopuszczalne obciążenie robocze (WLL): 10 kN
- Nazwa producenta

#### 6. PIELEGNACJA I KONSERWACJA

Oczyszczyć i osuszyć po każdym użyciu. Drobne ostre krawędzie można przed czyszczeniem wytładzić delikatną ściereczką. Przechowywać lub transportować w czystym, suchym miejscu w chemicznie neutralnym środow